

IT.C  
LÜLEBURGAZ KAYMAKAMLIĞI  
TİCARET VE SANAYİ ODASI İLKOKULU MÜDÜRLÜĞÜ

## 2024-2028 STRATEJİK PLANI





**Eđitimdir ki bir milleti ya hür,  
bađımsız, řanlı, yüksek bir topluluk  
halinde yařatır; ya da esaret ve sefaletle  
terk eder.**

## Okul/Kurum Bilgileri

Tablo1.Okul/Kurum Bilgileri

<b>İli:</b> KIRKLARELİ		<b>İlçesi:</b> LÜLEBURGAZ	
<b>Adres:</b>	Atatürk mah Duygu Cad Emniyet Sokak No: 3 LÜLEBURGAZ	<b>Coğrafi Konum (link)*:</b>	Kırklareli LÜLEBURGAZ 41.4039356,27.3697169
<b>Telefon Numarası:</b>	02884125982	<b>Faks Numarası:</b>	0288 417 4566
<b>e- Posta Adresi:</b>	719557@meb.k12.tr	<b>Web sayfası adresi:</b>	<a href="https://ticaretvesana.yiodasiio.meb.k12.tr/">https://ticaretvesana.yiodasiio.meb.k12.tr/</a>
<b>Kurum Kodu:</b>	719557	<b>Öğretim Şekli:</b>	Tam Gün

# SUNUŞ

Çağımız dünyasında her alanda yaşanan hızlı gelişmelere paralel olarak eğitimin amaçlarında, yöntemlerinde ve işlevlerinde de deęişimin olması vazgeçilmez, ertelenmez ve kaçınılmaz bir zorunluluk haline gelmiştir. Eğitimin her safhasında sürekli gelişime açık, nitelikli insan yetiştirme hedefine ulaşılabilmesi; belli bir planlamayı gerektirmektedir.

Milli Eğitim Bakanlığı birimlerinin hazırlamış olduęu stratejik planlama ile izlenebilir, ölçülebilir ve geliştirilebilir çalışmaların uygulamaya konulması daha da mümkün hale gelecektir. Eğitim sisteminde planlı şekilde gerçekleştirilecek atılımlar; ülke bazında planlı bir gelişmenin ve başarmanın da yolunu açacaktır.

Eğitim ve öğretim alanında mevcut değerlerimizin bilgisel kazanımlarla kaynaştırılması; ülkemizin ekonomik, sosyal, kültürel yönlerden gelişimine önemli ölçüde katkı sağlayacağı inancını taşımaktayız. Stratejik planlama, kamu kurumlarının varlığını daha etkili bir biçimde sürdürebilmesi ve kamu yönetiminin daha etkin, verimli, deęişim ve yeniliklere açık bir yapıya kavuşturulabilmesi için temel bir araç nitelięi taşımaktadır.

Bu anlamda, 2024-2028 dönemi stratejik planının; belirlenmiş aksaklıkların çözüme kavuşturulmasını ve çağdaş eğitim ve öğretim uygulamalarının bilimsel yönleriyle başarıyla yürütülmesini sağlayacağı inancını taşımaktayız. Bu çalışmayı planlı kalkınmanın bir gereęi olarak görüyor; planın hazırlanmasında emeęi geçen tüm paydaşlara teşekkür ediyor, İlçemiz, İlimiz ve Ülkemiz eğitim sistemine hayırlı olmasını diliyorum.

Orhan KILIÇ

OKUL MÜDÜRÜ

# İÇİNDEKİLER

## 1. GİRİŞ VE STRATEJİK PLANIN HAZIRLIK SÜRECİ

- 1.1. Strateji Geliştirme Kurulu ve Stratejik Plan Ekibi
- 1.2. Planlama Süreci

## 2. DURUM ANALİZİ

- 2.1. Kurumsal Tarihçe
- 2.2. Uygulanmakta Olan Planın Değerlendirilmesi
- 2.3. Mevzuat Analizi
- 2.4. Üst Politika Belgelerinin Analizi
- 2.5. Faaliyet Alanları ile Ürün ve Hizmetlerin Belirlenmesi
- 2.6. Paydaş Analizi
- 2.7. Kuruluş İçi Analiz

- 2.7.1. Teşkilat Yapısı
- 2.7.2. İnsan Kaynakları
- 2.7.3. Teknolojik Düzey
- 2.7.4. Mali Kaynaklar
- 2.7.5. İstatistik Veriler

2.8. Dış Çevre Analizi (Politik, Ekonomik, Sosyal, Teknolojik, Yasal ve Çevresel Çevre Analizi -PESTLE)

2.9. Güçlü ve Zayıf Yönler ile Fırsatlar ve Tehditler (GZFT) Analizi

2.10. Tespit ve İhtiyaçların Belirlenmesi

## 3. GELECEĞE BAKIŞ

- 3.1. Misyon
- 3.2. Vizyon
- 3.3. Temel Değerler

## 4. AMAÇ, HEDEF VE STRATEJİLERİN BELİRLENMESİ

- 4.1. Amaçlar
- 4.2. Hedefler
- 4.3. Performans Göstergeleri
- 4.4. Stratejilerin Belirlenmesi
- 4.5. Maliyetlendirme

## 5. İZLEME VE DEĞERLENDİRME

## 6. Tablo/Şekil/Grafikler/Ekler

# 1. GİRİŞ VE STRATEJİK PLANIN HAZIRLIK SÜRECİ

## 1.1. Strateji Geliştirme Kurulu ve Stratejik Plan Ekibi

**Strateji Geliştirme Kurulu:** Okul müdürünün başkanlığında, bir okul müdür yardımcısı, bir öğretmen ve okul/aile birliği başkanı ile bir yönetim kurulu üyesi olmak üzere 5 kişiden oluşan üst kurul kurulur.

**Stratejik Plan Ekibi:** Okul müdürü tarafından görevlendirilen ve üst kurul üyesi olmayan müdür yardımcısı başkanlığında, belirlenen öğretmenler ve gönüllü velilerden oluşur.

**Tablo 2. Strateji Geliştirme Kurulu ve Stratejik Plan Ekibi Tablosu**

Strateji Geliştirme Kurulu Bilgileri		Stratejik Plan Ekibi Bilgileri	
Adı Soyadı	Ünvanı	Adı Soyadı	Ünvanı
Orhan KILIÇ	Okul Müdürü	İlknur KULELİ	Müdür Yardımcısı
İlknur KULELİ	Müdür Yardımcısı	Öykü Nesil BİRDAĞ	Rehber Öğretmen
Hakan GÜLER	Müdür Yardımcısı	Melek YILMAZ	Sınıf Öğretmeni
Selda İTAK	Sınıf Öğretmeni	Nihan ERKAN	İngilizce Öğretmeni
Remzi YILDIZ	BT Rehber Öğretmeni	Yetkin AKGÜL	Sınıf Öğretmeni
Aslı ÜSTÜN	Okul Aile Birliği Başkanı	Fatma ERKORKMAZ	Öğrenci Velisi

## 1.2. Planlama Süreci:

2024-2028 dönemi stratejik plan hazırlanma süreci Strateji Geliştirme Kurulu ve Stratejik Plan Ekibi'nin oluşturulması ile başlamıştır. Ekip tarafından oluşturulan çalışma takvimi kapsamında ilk aşamada durum analizi çalışmaları yapılmış ve durum analizi aşamasında, paydaşlarımızın plan sürecine aktif katılımını sağlamak üzere paydaş anketi, toplantı ve görüşmeler yapılmıştır. Durum analizinin ardından geleceğe yönelim bölümüne geçilerek okulumuzun/kurumumuzun amaç, hedef, gösterge ve stratejileri belirlenmiştir. Çalışmaları yürüten ekip ve kurul bilgileri üstte verilmiştir.

## 2. DURUM ANALİZİ

Stratejik planlama sürecinin ilk adımı olan durum analizi, okulumuzun/kurumumuzun “neredeyiz?” sorusuna cevap vermektedir. Okulumuzun/kurumumuzun geleceğe yönelik amaç, hedef ve stratejiler geliştirebilmesi için öncelikle mevcut durumda hangi kaynaklara sahip olduğu ya da hangi yönlerinin eksik olduğu ayrıca, okulumuzun/kurumumuzun kontrolü dışındaki olumlu ya da olumsuz gelişmelerin neler olduğu değerlendirilmiştir. Dolayısıyla bu analiz, okulumuzun/kurumumuzun kendisini ve çevresini daha iyi tanımasına yardımcı olacak ve stratejik planın sonraki aşamalarından daha sağlıklı sonuçlar elde edilmesini sağlayacaktır.

Durum analizi bölümünde, aşağıdaki hususlarla ilgili analiz ve değerlendirmeler yapılmıştır;

- Kurumsal tarihçe
- Uygulanmakta olan planın değerlendirilmesi
- Mevzuat analizi
- Üst politika belgelerinin analizi
- Faaliyet alanları ile ürün ve hizmetlerin belirlenmesi
- Paydaş analizi
- Kuruluş içi analiz
- Dış çevre analizi (Politik, ekonomik, sosyal, teknolojik, yasal ve çevresel analiz)
- Güçlü ve zayıf yönler ile fırsatlar ve tehditler (GZFT) analizi
- Tespit ve ihtiyaçların belirlenmesi

## 2.1. Kurumsal Tarihçe

1998 yılında Ticaret ve Sanayi Odası tarafından yaptırılan okulumuz 1998-1999 eğitim öğretim yılında yaptırılan odanın adını alarak "Lüleburgaz Ticaret ve Sanayi Odası İlkokulu" olarak 16 derslikle eğitim öğretime açılmıştır.

2017 yılında okulumuza ek bina yapılmış 16 derslik 1 spor salonu 1 çok amaçlı salon sığınak birimleri ile 2017-2018 eğitim öğretim yılında hizmete girmiştir.

Halen 32 derslik 1 Fen ve Teknoloji Laboratuvarı 1 Kütüphane 1 Yabancı Dil sınıfı 1 destek eğitim sınıfı ve 2 de Anasınıfı toplam öğrencisi ile eğitim öğretimini sürdürmektedir. Okulda 1 müdür, 2 müdür yardımcısı 4 okul öncesi öğretmeni 24 Sınıf Öğretmeni 2 İngilizce öğretmeni 2 Rehber Öğretmen 1 Özel eğitim öğretmeni ve 1 Kadrolu Hizmeti görev yapmaktadır.

Okulun eğitim öğretim alanındaki başarı grafiği son yıllarda hızlı bir yükseliş içerisinde. Okuldan mezun olan öğrencilerin tamamı bir ortaöğretim kurumuna devam etmekte olup, çoğu sınavla bu okullara yerleştirilmişlerdir. Özellikle sosyal etkinlik alanlarında başarıyla adından söz ettiren Ticaret ve Sanayi Odası İlkokulu, 2010 yılında Futbolda yıldızlar dalında İl birincisi olarak okulu gururlandırırken Halk oyunları ekibi 2010/2011 yıllarından üst üste iki yıl Kırklareli İl Birincisi olmayı başarmış ve bölge yarışmalarında da ikinci olarak başarısını pekiştirmiştir.

Bulgaristan'ın Osnovno Uchiliste Ekzarh Antim Okulu ile okulumuz arasında 01/08/2012-31/08/2014 tarihleri arasında "Folklor Palette" kültür projesi büyük başarı sağlamış "Türk Ulusal Ajansı'nın" hibe desteği sağladığı projelerin sergilendiği "81 İl 81 Proje" Ulusal Ajans'ın 10'uncu Yılı Festivalinde Sayın Cumhurbaşkanımız Recep Tayyip ERDOĞAN'ın Avrupa Birliği Bakanı ve Baş müzakereci Sayın Egemen BAĞIŞ'ın da teşriflendirdiği Avrupa Birliği Eğitim ve Gençlik Programında ilimizi başarı ile temsil etmişlerdir.

Bunların yanı sıra okulumuzda halen devam etmekte olan ve Avrupa Kalite ödülü almış olan E-twinning projeleri yürütülmektedir. Spor branşlarda da ülke dereceleri almış öğrencilerimiz bulunmaktadır. Akıl ve zeka oyunları turnuvalarında her sene birden fazla dalda il birincisi olmayı başaran okulumuz Türkiye finallerinden de iyi sonuçlarla dönmeyi başarmaktadır.

Okulumuzda halen Basketbol Voleybol Karate Judo Resim Kursları Yaratıcı drama ve robotik kodlama kursları ile akıl ve zeka oyunları egzersizi İYEP ve destek eğitim kursları devam etmektedir.

Orhan KILIÇ  
Okul Müdürü



## 2.2. Uygulanmakta Olan Stratejik Planın Değerlendirilmesi

Uygulanmakta olan stratejik plan değerlendirilmiş, planın uygulanmış olan dönemine ilişkin hedef ve göstergeler bazında gerçekleşme düzeyi pozitif ivmede gerçekleşmiştir. Okulumuz 2024-2028 Stratejik plan dönemi için önceki tecrübeler rehberliğinde günümüz ve gelecek hedeflerine uygun ve ulaşılabilir performans göstergelerinin belirlenmesine yönelik çalışmalar yapılmıştır.

## 2.3. Yasal Yükümlülükler ve Mevzuat Analizi

Mevzuat analizi başlığı altında okullara ilişkin mevzuat incelenmiştir. İncelenen mevzuat çerçevesinde, okulumuz faaliyet alanı kapsamında olan ve önümüzdeki 5 yıllık sürede ulaşılması öngörülen amaç ve hedeflere dayanak oluşturan mevzuat hükümlerine durum analizi raporunda yer verilmiştir.

Bununla birlikte okulumuz yerine getirmeyi amaçladığı görev ve sorumlulukları şunlardır;

- Öğrencilerimizi bedenî, zihni, ahlaki, manevi, sosyal ve kültürel nitelikler yönünden geliştiren ve insan haklarına dayalı toplum yapısının ve küresel düzeyde rekabet gücüne sahip ekonomik sistemin gerektirdiği bilgi ve becerilerle donatarak geleceğe hazırlayan eğitim ve öğretim programlarını uygulamak, öğretmen ve öğrencilerin eğitim ve öğretim hizmetlerini bu çerçevede yürütmek ve denetlemek,
- Eğitime erişimi kolaylaştıran, öğrencilerimizin eğitimin fırsat ve imkânlarından eşit derecede yararlanabilmesini teminat altına alan stratejileri uygulamak, uygulanmasını koordine etmek, desteklemek,
- Kız öğrencilerin, engellilerin ve toplumun özel ilgi bekleyen diğer kesimlerinin eğitime katılımını yaygınlaştıracak stratejileri uygulamak,
- Millî Eğitim Bakanlığı okul öncesi eğitim ve ilköğretim kurumları yönetmeliğince belirlene iş ve işlemleri uygulamak, görev ve sorumlulukları yerine getirmek,
- Kanunlarla ve Cumhurbaşkanlığı kararnameleriyle verilen diğer görevleri yapmak.

## 2.4. Üst Politika Belgeleri Analizi

Üst politika belgeleri;

- 12. Kalkınma Planı
- Cumhurbaşkanlığı Programı,
- Orta Vadeli Program,
- Cumhurbaşkanlığı Yıllık Programı,
- Millî Eğitim Bakanlığı Stratejik Planı,
- İl Millî Eğitim Müdürlüğü Stratejik Planı,
- İlçe Millî Eğitim Müdürlüğü Stratejik Planı ile
- Okul/kurumu ilgilendiren ulusal, bölgesel ve sektörel strateji eylem planlarını ifade eder.

Analiz edilen belgelerden Ticaret ve Sanayi Odası İlkokulu 2024-2028 Stratejik Planı'nın stratejik amaç, hedef, performans göstergeleri ve stratejilerinin hazırlanması aşamasında yararlanılmıştır.

**Tablo 3. Üst Politika Belgeleri Analizi Tablosu**

Üst Politika Belgesi	İlgili Bölüm/Referans	Verilen Görevler/İhtiyaçlar
<b>ORTA VADELİ PROGRAM 2024-2026</b>	Afet Yönetimi	1 Tedbir
<b>CUMHURBAŞKANLIĞI 2024 YILLIK PROGRAMI</b>	Eğitim	661.1, 661.4, P. 661, P. 662, P. 663, P.664, P.665, P.666, P.667, P.668, P.670, P.672, P.675, P.676, P.678, P.680, P.681 Sayılı Politika ve Tedbir Maddeleri
	Çocuk	P.732, 731.2, 731.3, 731.4, 731.5, 733.1, 733.2, 734.4, 735.8, 739.1, 739.3, 739.4, 740.4, 742.4, P.743, 744.1 Sayılı Politika ve Tedbir Maddeleri

## 2.5. Faaliyet Alanları ile Ürün/Hizmetlerin Belirlenmesi

Tablo 4. Faaliyet Alanlar/Ürün ve Hizmetler Tablosu

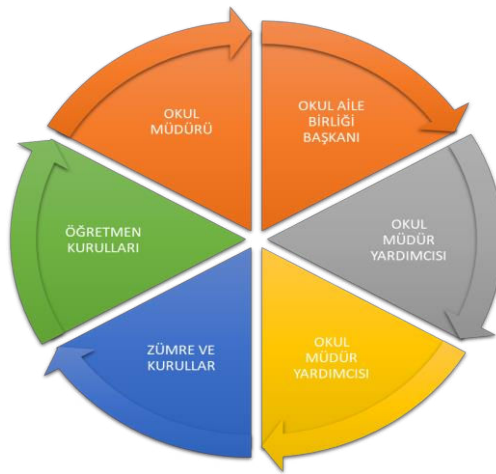
Faaliyet Alanı	Ürün/Hizmetler
Öğretim-eğitim faaliyetleri	<b>Öğrenci İşleri</b> Kayıt-nakil işleri Devam-devamsızlık Sınıf geçme Sınav hizmetleri
Rehberlik faaliyetleri	Öğrencilere rehberlik yapmak Velilere rehberlik etmek Rehberlik faaliyetlerini yürütmek
Sosyal faaliyetler	Belirli gün ve haftalarla ilgili faaliyetleri yürütmek Okuma kültürünün geliştirilmesine yönelik çalışmaların yürütülmesi
Sportif faaliyetler	Geleneksel çocuk oyunları ile ilgili faaliyetleri yürütmek Öğrencilere yönelik yerel, ulusal ve uluslararası düzeyde bilimsel, kültürel, sanatsal ve sportif faaliyetlere katılımın artırılması
Kültürel ve sanatsal faaliyetler	Akıl ve Zeka oyunları ile ilgili faaliyetleri yürütmek Dilimizin Zenginlikleri eylem planını yürütmek
İnsan kaynakları faaliyetleri (mesleki gelişim faaliyetleri, personel etkinlikleri...)	Her türlü hizmetiçi eğitim faaliyetinin duyurulması Geliştirici proje çalışmalarının desteklenmesi Sosyal Etkinlik Modülü ile ilgili veri girişi vb. iş ve işlemlerin yürütülmesi
Okul aile birliği faaliyetleri	Okul aile birliği ile işbirliği içinde ortak faaliyetler düzenlenmesi
Öğrencilere yönelik faaliyetler	İyep programının yürütülmesi
Ölçme değerlendirme faaliyetleri	Biçimlendirici değerlendirme yönteminin tüm sınıflarda uygulanması
Öğrenme ortamlarına yönelik faaliyetler	Teknolojik materyallerin çalışırılığının sağlanması Okul materyallerinin eksiksiz olarak temini Eğitim ve öğretim faaliyetlerinde bilişim teknolojileri ile bilişim ürünlerinin kullanılmasına yönelik çalışmalar yürütülmesi
Ders dışı faaliyetler	Öğrencilerinin kişisel gelişimine yönelik kurslara teşvik edilmesi

## 2.6. Paydaş Analizi

Kurumların gerçekleştirdikleri faaliyetlerin dış paydaşlar tarafından algılanma, tanınma ve memnuniyet durumu, kurumsal etkililiğin tespiti ve analizi açısından oldukça önemlidir. Kurumların dış paydaşlarının memnuniyet düzeyleri, kurumsal kapasitenin etkili ve verimli bir şekilde kullanılması hakkında bir bakış açısı sunar.

Kurumumuzun temel paydaşları öğrenci, veli ve öğretmen olmakla birlikte eğitimin dışsal etkisi nedeniyle okul çevresinde etkileşim içinde olunan geniş bir paydaş kitlesi bulunmaktadır. Paydaş analizi katılımı sağlamanın en önemli aracıdır. Ticaret ve Sanayi Odası İlkokulu Stratejik Planlama Ekibi olarak planımızın hazırlanması aşamasında katılımcı bir yapı oluşturmak için ilgili tarafların görüşlerinin alınması ve plana dahil edilmesi gerekli görülmüş ve bu amaçla paydaş analizi çalışması yapılmıştır. Ekibimiz tarafından iç ve dış paydaşlar belirlenmiş, bunların önceliklerinin tespiti yapılmıştır.

Paydaş görüş ve beklentileri SWOT (GZFT) Analizi Formu, Çalışan Memnuniyeti Anketi, Öğrenci Memnuniyeti Anketi, Veli Anketi Formu kullanılmaktadır. Aynı zamanda öğretmenler kurulu toplantıları, Zümre toplantıları gibi toplantılarla görüş ve beklentiler tutanakla tespit edilmekte Okulumuz bünyesinde değerlendirilmektedir.



**İç paydaşlar**, okul/kurumda gerçekleşen her faaliyetten doğrudan etkilenen veya bir faaliyeti ilerletme/yavaşlatma etkisine sahip olanlardır. Okul/kurumun bir parçası olan bireyleri ifade eder. Okul/kurum müdürü, müdür yardımcıları, öğretmenler, öğrenciler,

destek personeli ve okul aile birliđi üyeleri iç paydaşlara örnek olarak verilebilir.

**Dış paydaşlar**, okul/kurumun bir parçası olmayan ancak okulda gerçekleşen her faaliyetten dolayı olarak etkilenen, bađlı/ilişkili/ilgili kiři, grup ya da kurumları ifade eder. Okul/kurumun dış paydaşları; veliler, il ve ilçe millî eğitim müdürlükleri, Valilik, kamu kurum ve kuruluşları, muhtarlar, sivil toplum ve özel sektör kuruluşları vb. olarak sıralanabilir.

**Tablo 5. Paydaş Listesi**

PAYDAŞ LİSTESİ								
Paydaşlar	Kurum İçi-Dışı		Paydaş Türü					
	İç Paydaş	Dış Paydaş	Lider	Çalışanlar	Hedef Kitle	Temel Ortak	Stratejik Ortak	Tedarikçi
Yöneticilerimiz	√		√	√				
Öğretmen	√		√	√				
Öğrenci	√				√			
Veli	√				√		0	0
Okul Aile Birliđi	√				√	√	√	
Memur ve Hizmetliler	√			√				
Resmi Okullarımız		√				√		
Özel - Okullarımız		√				√		
Balıkesir Valiliđi		√				√		
Balıkesir Büyükşehir Belediye		√					√	
İlçe Emniyet Müdürlüğü		√					0	
Semt Karakolu		√				√	√	
Burhaniye Kaymakamlığı		√				√	√	
İlçe Milli Eğitim Müdürlüğü		√				√		
Belediye Başkanlığı		√					√	√
Mal Müdürlüğü		√					√	
Üniversiteler		√			0		√	0
Aile Politikalar Md.lüğü		√			0		√	0
Ulusal Ajans		√					√	√
Medya		√					0	
Eđitim Sendikaları		√					0	
Türkiye İstatistik Kurumu		√					0	0
Burhaniye		√					0	
İlçe Toplum Sađlığı Merkezi		√					√	
Semt Kliniđi		√					√	
Tarım İlçe Müdürlüğü		√					0	0
İlçe Kültür ve Turizm		√					√	
Cevre ve Orman İlçe		√					0	
Türk Telekom Bölge		√						√
Meteoroloji Bölge Müdürlüğü		√					0	
Sivil Toplum Kuruluşları		√					0	0
Kantin İşleticileri		√					√	√
Servis İşleticileri		√					√	√
Özel Sektör		√			0		0	0
<b>O: Bazı Paydaşlar, bir kısmı ile ilişki vardır.</b>								

<b>V: Paydaşların tamamı</b>								
------------------------------	--	--	--	--	--	--	--	--

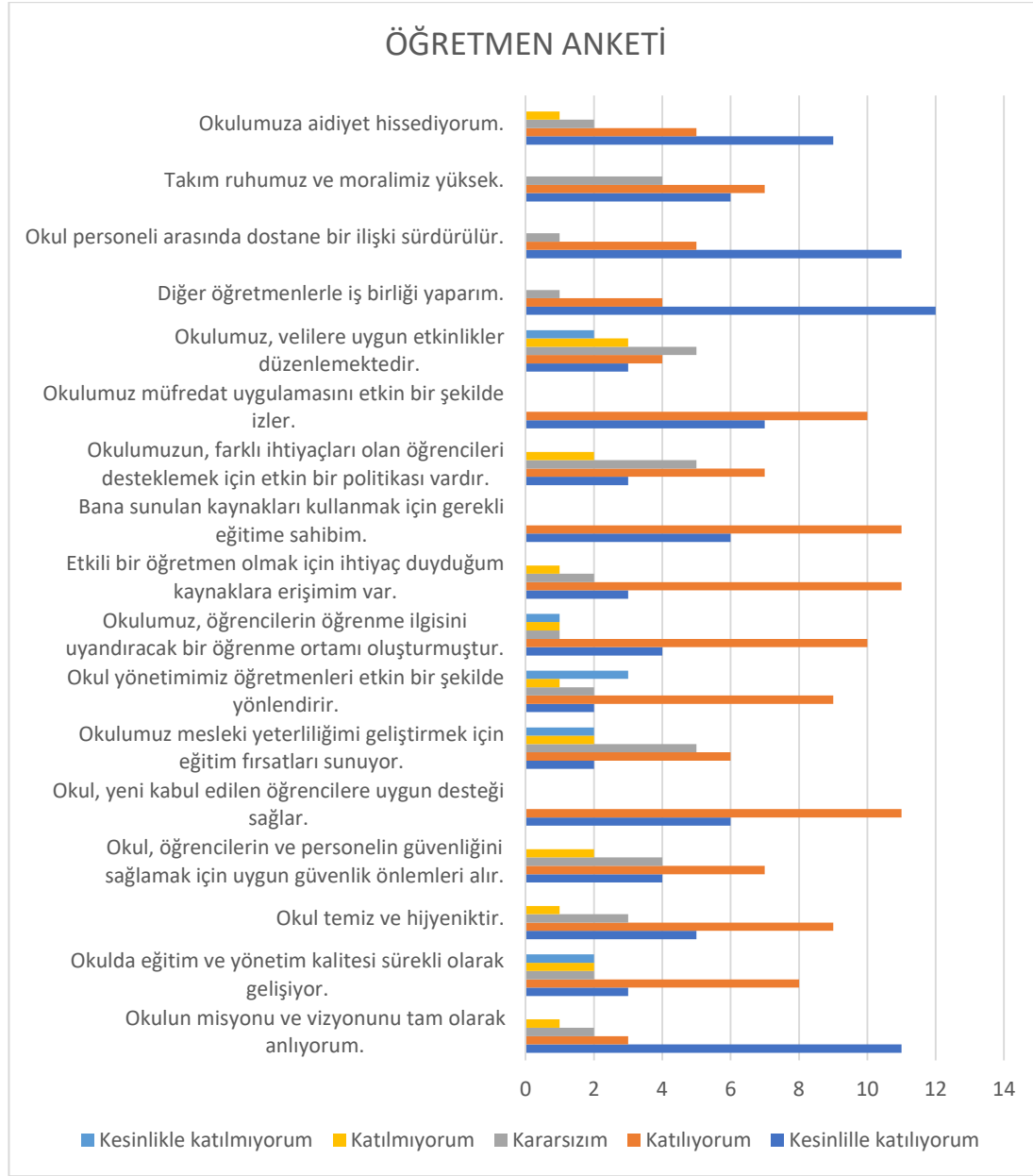
Ticaret ve Sanayi Odası İlkokulu olarak anketlerimize 33 öğretmen, 560 öğrenci ve 350 veli katılmıştır. Kesinlikle Katılıyorum, Katılıyorum, Karasızım, Kesinlikle Katılmıyorum, Katılmıyorum cevaplarına yer verilmiştir.

Paydaş anketlerine ilişkin ortaya çıkan temel sonuçlara altta yer verilmiştir:

**Öğretmen Anketi Sonuçları:** Okulumuzda 33 öğretmen çalışmaktadır. Aşağıdaki ankette soruların yanıtlarına göre ilgili memnuniyet pozisyonu işaretlenmiştir.

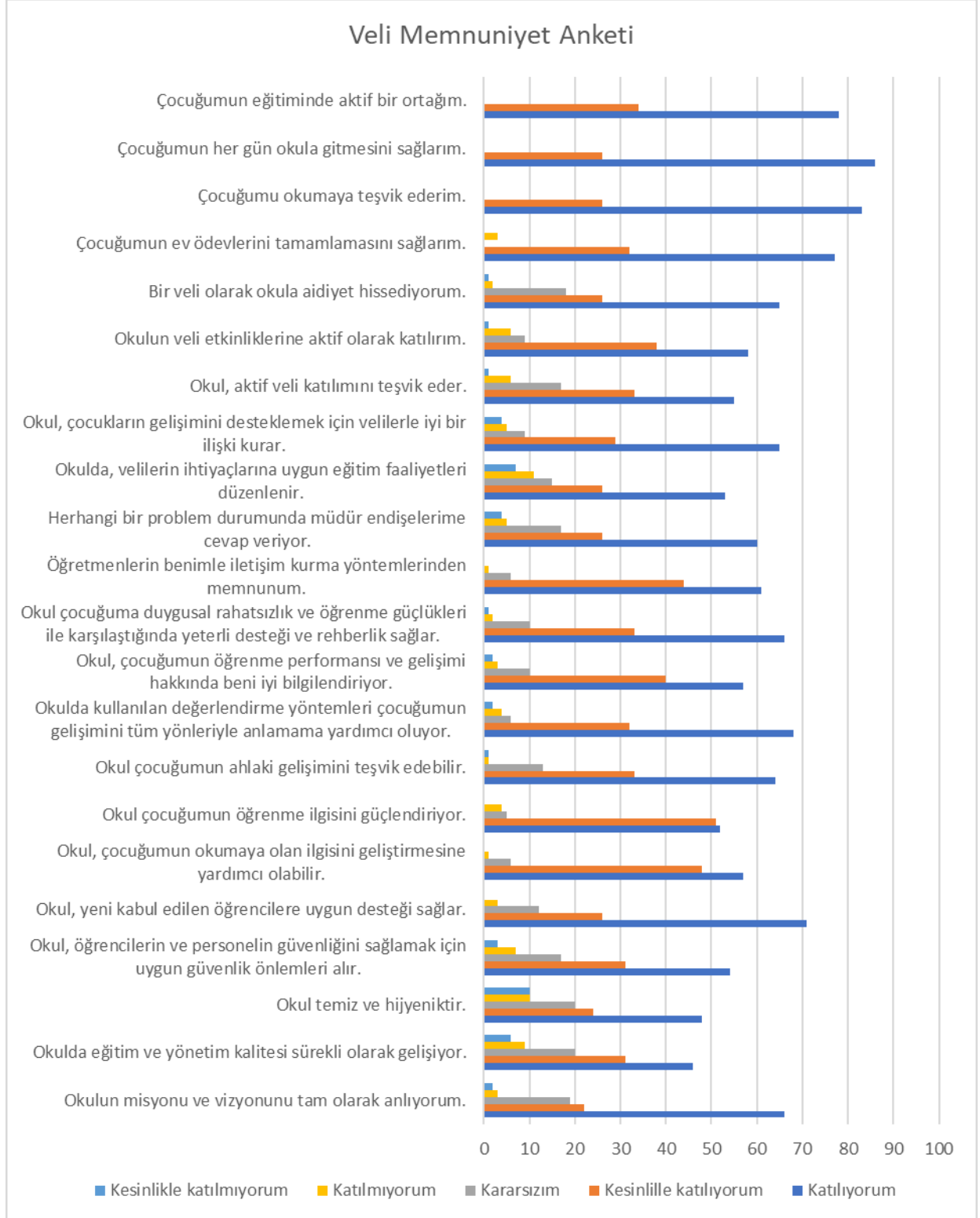
Paydaş anketlerine ilişkin ortaya çıkan temel sonuçlara altta yer verilmiştir :

**Tablo 6. Öğretmen Anket Sonuçları**



**Veli Anketi Sonuçları:** Veli anketine 350 velimiz katılmıştır. Verdikleri yanıtlara göre grafik aşağıya çıkarılmıştır.

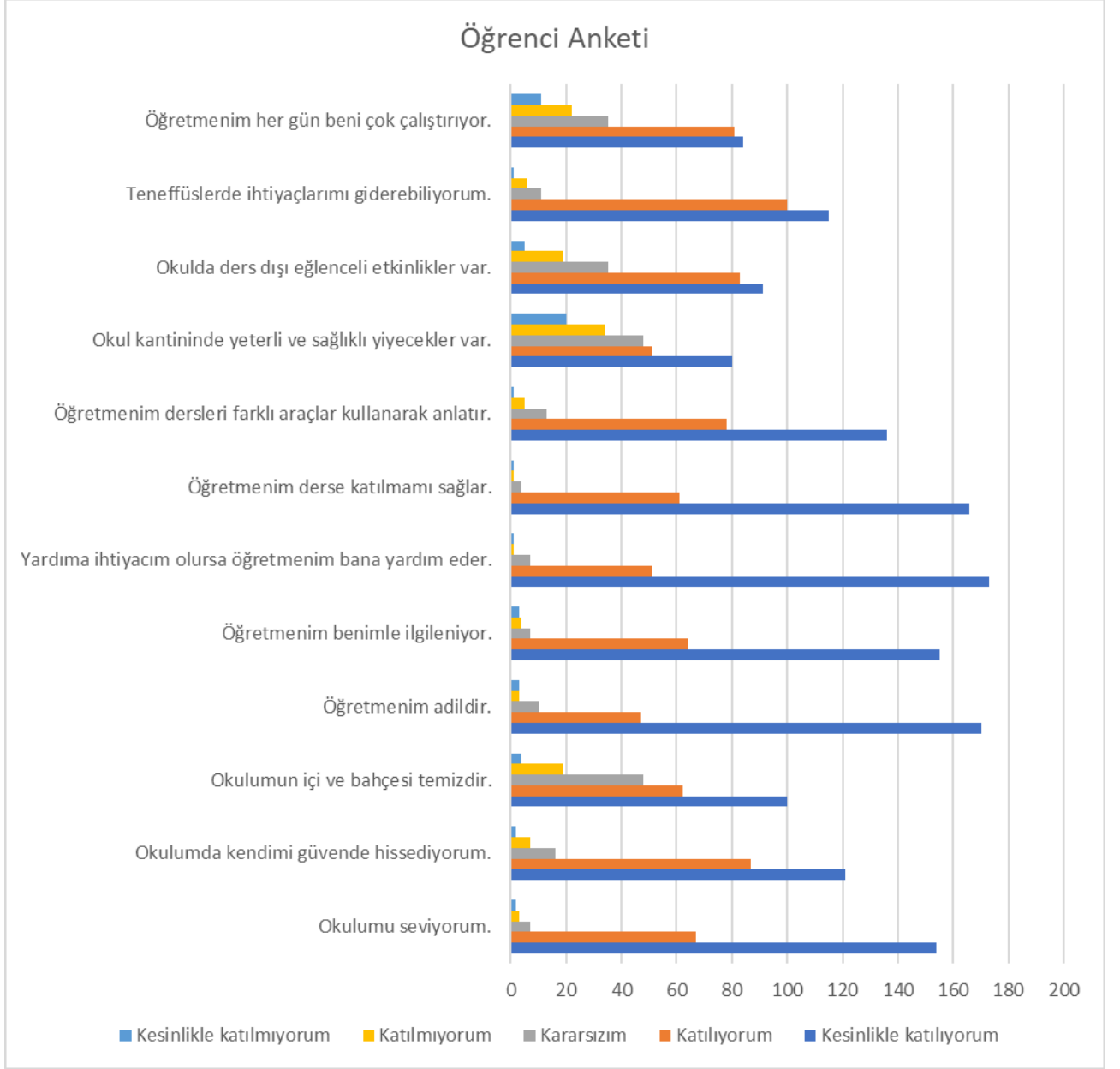
**Tablo 7. Veli Anket Sonuçları**





**Öğrenci Anketi Sonuçları:** Öğrenci anketine 560 öğrencimiz katılmıştır. Verdikleri yanıtla göre grafik aşağıya çıkarılmıştır.

**Tablo 8. Öğrenci Anket Sonuçları**



## 2.7. Okul/Kurum İçi Analiz

### Çalışan Bilgileri

Okulumuzun çalışanlarına ilişkin bilgiler altta yer alan tabloda belirtilmiştir.

Tablo 9.Çalışan Bilgileri

Unvan*	Erkek	Kadın	Toplam
Okul Müdürü ve Müdür Yardımcısı	2	1	3
Sınıf Öğretmeni	9	15	24
Okul Öncesi Öğretmeni	-	4	4
Özel Eğitim Öğretmeni	1	1	2
Din Kültürü ve Ahlak Bilgisi Öğretmeni	-	-	0
İngilizce Öğretmeni	-	2	2
Rehber Öğretmen	1	1	2
Bilişim Teknolojileri Rehber Öğretmeni	1	-	1
Yardımcı Personel	-	1	1
<b>Toplam Çalışan Sayıları</b>	<b>14</b>	<b>25</b>	<b>39</b>

### Okulumuz Bina ve Alanları

Okulumuzun binası ile açık ve kapalı alanlarına ilişkin temel bilgiler altta yer almaktadır.

Tablo 10. Okul Yerleşkesine İlişkin Bilgiler

Okul Bölümleri *		Özel Alanlar	Var	Yok
Okul Kat Sayısı	3	Çok Amaçlı Salon	x	
Derslik Sayısı	36	Çok Amaçlı Saha	X	
Derslik Alanları (m2)	1600	Kütüphane	X	
Kullanılan Derslik Sayısı	27	Fen Laboratuvarı		X
Şube Sayısı	24	Bilgisayar Laboratuvarı		X
İdari Odaların Alanı (m2)	50	İş Atölyesi		X
Öğretmenler Odası (m2)	72	Beceri Atölyesi		X
Okul Oturma Alanı (m2)	1480	Pansiyon		X
Okul Bahçesi (Açık Alan)(m2)	5000	Zeka Oyunları Sınıfı	X	
Okul Kapalı Alan (m2)	5420	Destek Eğitim Odası	X	
Sanatsal, bilimsel ve sportif amaçlı toplam alan (m <sup>2</sup> )	230			
Kantin (m2)	40			
Tuvalet Sayısı	54			

## Sınıf ve Öğrenci Bilgileri

Okulumuzda yer alan sınıfların öğrenci sayıları alttaki tabloda verilmiştir.

**Tablo 11. Sınıf Öğrenci Sayıları**

SINIFI	Kız	Erkek	Toplam	SINIFI	Kız	Erkek	Toplam
1. Sınıf	86	90	176	Anasınıfı	54	61	115
2. Sınıf	102	93	195	Özel Eğit.Sın.	2	3	5
3. Sınıf	95	79	174	Yabancı Uyruklu	0	0	0
4. Sınıf	80	82	162	Özel Eğitim/Kaynaştırma	18	30	48

**\*Toplam: 827, Kız: 419, Erkek: 408**

## Donanım ve Teknolojik Kaynaklarımız

Teknolojik kaynaklar başta olmak üzere okulumuzda bulunan çalışır durumdaki donanım malzemesine ilişkin bilgiye alttaki tabloda yer verilmiştir.

**Tablo 12. Teknolojik Kaynaklar Tablosu**

Akıllı Tahta Sayısı	24	TV Sayısı	0
Masaüstü Bilgisayar Sayısı	3	Yazıcı Sayısı	2
Taşınabilir Bilgisayar Sayısı	2	Fotokopi Makinası Sayısı	7
Projeksiyon Sayısı	3	İnternet Bağlantı Hızı	24 Mps

## Gelir ve Gider Bilgisi

Okulumuzun genel bütçe ödenekleri, okul aile birliği gelirleri ve diğer katkılarda dâhil olmak üzere gelir ve giderlerine ilişkin son iki yıl gerçekleşme bilgileri alttaki tabloda verilmiştir.

**Tablo 13. Gelir Gider Tablosu**

Yıllar	Gelir Miktarı	Gider Miktarı
2022	655,739,84	655,739
2023	926,829,45	926,829

Adı/Soyadı	Görevi/Unvanı	Hizmet Yılı	Öğrenim Durumu	Kariyer Basamağı	Katıldığı Hizmet İçi Eğitim Sayısı
Orhan KILIÇ	Okul Müdürü	34	Lisans	Uzman Öğretmen	26
Hakan GÜLER	Müdür Yardımcısı	38	Lisans	Başöğretmen	18
İlknur KULELİ	Müdür Yardımcısı	16	Yüksek Lisans(Tezli)	Uzman Öğretmen	38
Hafize K KARAALAN	Anasınıfı öğretmeni	14	Lisans	Uzman Öğretmen	43
Hatice Tuba FİLİZ	Anasınıfı öğretmeni	14	Lisans	Uzman Öğretmen	24
Büşra SİPAHİ	Anasınıfı öğretmeni	12	Lisans	Uzman Öğretmen	22
Meryem BURSAL	Anasınıfı öğretmeni	4	Lisans	Öğretmen	20
Tamer KOLBURAN	Sınıf öğretmeni	28	Lisans	Uzman Öğretmen	38
Sibel BÜLBÜL	Sınıf öğretmeni	24	Lisans	Uzman Öğretmen	41
Merve EDEER	Sınıf öğretmeni	13	Lisans	Uzman Öğretmen	29
Fatma KOLBURAN	Sınıf öğretmeni	28	Lisans	Uzman Öğretmen	26
Özgün TUNÇER	Sınıf öğretmeni	17	Lisans	Uzman Öğretmen	25
Tuğçe GELDİ	Sınıf öğretmeni	7	Lisans	Öğretmen	40
Nurdan İNAN	Sınıf öğretmeni	24	Lisans	Uzman Öğretmen	44
Hasan S. KIZILASLAN	Sınıf öğretmeni	28	Lisans	Uzman Öğretmen	36
Nihan USLU	Sınıf öğretmeni	23	Lisans	Uzman Öğretmen	34
Deniz TOKER	Sınıf öğretmeni	12	Lisans	Uzman Öğretmen	38
Selda İTAK	Sınıf öğretmeni	29	Lisans	Uzman Öğretmen	38
Mustafa EFE	Sınıf öğretmeni	35	Lisans	Uzman Öğretmen	35
Yetkin AKGÜL	Sınıf öğretmeni	19	Lisans	Uzman Öğretmen	45
Melek YILMAZ	Sınıf öğretmeni	12	Yüksek Lisans (Tezsiz)	Uzman Öğretmen	21
Birol PERİM	Sınıf öğretmeni	36	Ön Lisans 20	Uzman Öğretmen	20
Serpil ÖZER	Sınıf öğretmeni	19	Lisans	Uzman Öğretmen	45
Yasin KIRCA	Sınıf öğretmeni	24	Lisans	Uzman Öğretmen	50

Ümmügül CAN	Sınıf öğretmeni	35	Yüksekokul	Uzman Öğretmen	26
Murat KASAP	Sınıf öğretmeni	30	Lisans	Uzman Öğretmen	24
Ayşe Esra ÖKSÜZ	Sınıf öğretmeni	12	Lisans	Uzman Öğretmen	32
Tuğba KUTLU	Sınıf öğretmeni	14	Lisans	Uzman Öğretmen	17
Aydın TAŞKINER	Sınıf öğretmeni	25	Lisans	Uzman Öğretmen	27
Şengül ORLU	Sınıf öğretmeni	33	Lisans	Uzman Öğretmen	94
Uğur TOKUÇ	Sınıf öğretmeni	13	Lisans	Uzman Öğretmen	21
Muammer DERELİ	Rehber öğretmeni	25	Lisans	Uzman Öğretmen	23
Öykü Nesil BİRDAĞ	Rehber öğretmeni	8	Lisans	Öğretmen	32
Nihan ERKAN	İngilizce Öğretmeni	16	Lisans	Uzman Öğretmen	34
Yıldız SARRAF	İngilizce Öğretmeni	16	Lisans	Uzman Öğretmen	16
Yasemin BULUT	Özel Eğitim Öğretmeni	5	Lisans	Öğretmen	21
Sevim DEMİRTAŞ	Hizmetli	25	Ortaokul	Hizmetli	1

## 2.7.2. İnsan Kaynakları

**Tablo 14. Personel Bilgileri- Eğitimler- Kıdem**

Okul/kurumun hedefleriyle uyumlu, kurumsal ve bireysel performans için kritik olan bilgi, beceri ve tutumların tümünü kapsar. Personele ilişkin nicel veriler ile personelin sahip olduğu niteliklerin analizi yapılmış ve tablolarla açıklanmıştır.

**Tablo 15. Çalışanların Görev Dağılımı**

ÜN VAN	GÖREVLERİ
Okul Müdürü	<ol style="list-style-type: none"> <li>1. Ders okutur.</li> <li>2. Kanun, tüzük, yönetmelik, yönerge, program ve emirlere uygun olarak görevlerini yürütmeye,</li> <li>3. Okulu düzene koyar. Denetler.</li> <li>4. Okulun amaçlarına uygun olarak yönetilmesinden, değerlendirilmesinden ve geliştirmesinden sorumludur.</li> <li>5. Okul müdürü, görev tanımında belirtilen diğer görevleri de yapar.</li> </ol>

Müdür Yardımcısı	<ol style="list-style-type: none"> <li>1. Ders okutur.</li> <li>2. Okulun her türlü eğitim-öğretim, yönetim, öğrenci, personel, tahakkuk, ayniyat, yazışma, sosyal etkinlikler, yatılılık, bursluluk, güvenlik, beslenme, bakım, nöbet, koruma, temizlik, düzen, halkla ilişkiler gibi işleriyle ilgili olarak okul müdürü tarafından verilen görevleri yapar</li> <li>3. Müdür yardımcıları, görev tanımında belirtilen diğer görevleri de yapar.</li> </ol>
Öğretmenler	<ol style="list-style-type: none"> <li>1. Dersler ilkokullarda sınıf, ortaokul ve imam hatip ortaokulunda alan öğretmenleri tarafından okutulur.</li> <li>2. Öğretmenler, kendilerine verilen sınıfın veya şubenin derslerini, programda belirtilen esaslara göre plânlamak, okutmak, bunlarla ilgili uygulama ve deneyleri yapmak, ders dışında okulun eğitim-öğretim ve yönetim işlerine etkin bir biçimde katılmak ve bu konularda kanun, yönetmelik ve emirlerde belirtilen görevleri yerine getirmekle yükümlüdürler.</li> <li>3. İlkokullarda Sınıf öğretmenleri, okuttukları sınıfı bir üst sınıfta da okuturlar.</li> <li>4. İlkokullarda yabancı dil dersi ile din kültürü ve ahlak bilgisi dersinin alan öğretmenince okutulması esastır.</li> <li>5. Derslerini alan öğretmeni okutan sınıf öğretmeni, bu ders saatlerinde yönetimce verilen eğitim-öğretim görevlerini yapar.</li> <li>6. Okul müdürlüğünce düzenlenen nöbet çizelgesine göre kendi devresinde nöbet tutmaları sağlanır.</li> <li>7. Resmî Gazete, Tebliğler Dergisi, genelge ve duyurulardan elektronik ortamda yayımlananları Bakanlığın web sayfasından takip eder.</li> <li>8. Elektronik ortamda yayımlanmayanları ise okur, ilgili yeri imzalar ve uygularlar.</li> <li>9. Öğretmenler dersleri ile ilgili araç-gereç, laboratuvar ve işliklerdeki eşyayı, okul kütüphanesindeki kitapları korur ve iyi kullanılmasını sağlarlar.</li> </ol>
Yardımcı hizmetler personeli	<ol style="list-style-type: none"> <li>1. Yardımcı hizmetler sınıfı personeli, okul yönetimince yapılacak plânlama ve iş bölümüne göre her türlü yazı ve dosyayı dağıtır ve toplar.</li> <li>2. Başvuru sahiplerini karşılar ve yol gösterir, hizmet yerlerini temizler.</li> <li>3. Okula getirilen ve çıkarılan her türlü araç-gereç ve malzeme ile eşyayı taşıma ve yerleştirme işlerini yapmakla yükümlüdürler.</li> <li>4. Bu görevlerini yaparken okul yöneticilerine ve nöbetçi öğretmene karşı sorumludurlar.</li> </ol>

**Tablo 16. Okul/Kurumda Oluşan Yönetici Sirkülasyonu Oranı**

	Yıl İçerisinde Okul/Kurumdan Ayrılan Yönetici Sayısı			Yıl İçerisinde Okul/Kurumda Göreve Başlayan Yönetici Sayısı		
	2021	2022	2023	2021	2022	2023
<b>TOPLAM</b>	1	-	-	-	1	-

**Tablo 17. Öğretmenlerin Hizmet Süreleri (Yıl İtibarıyla)**

Hizmet Süreleri	Branşı	Kadın	Erkek	Hizmet Yılı	Toplam
1-3 Yıl	-	-	-	-	-
4-6 Yıl	-	1	-	4	1
7-10 Yıl	Sınıf öğretmeni	3	x	5-8	3
11-15 Yıl	Sınıf öğretmeni	6	1	12-14	7
16-20	Sınıf öğretmeni	3	1	16-19	4
16-20	İngilizce öğretmeni	2	X	16	2
20 ve üzeri	Sınıf öğretmeni	7	10	23-38	17
20 ve üzeri	Rehber öğretmen	x	1	25	1

**Tablo 18. Kurumda Gerçekleşen Öğretmen Sirkülasyonunun Oranı**

	Yıl İçerisinde Kurumdan Ayrılan Öğretmen Sayısı			Yıl İçerisinde Kurumda Göreve Başlayan Öğretmen Sayısı		
	2021	2022	2023	2021	2022	2023
<b>TOPLAM</b>	5	4	3	9	4	3

**Tablo 19. Kurumdaki Mevcut Hizmetli/ Memur Sayısı**

	Görevi	Erkek	Kadın	Eğitim Durumu	Hizmet Yılı	Toplam
1	Hizmetli		1	Ortaokul	25	1

**Tablo 20. Okul/kurum Rehberlik Hizmetleri**

Mevcut Kapasite				Mevcut Kapasite Kullanımı ve Performans					
Psikolojik Danışman Norm Sayısı	Görev Yapan Psikolojik Danışman Sayısı	İhtiyaç Duyulan Psikolojik Danışman Sayısı	Görüşme Odası Sayısı	Danışmanlık Hizmeti Alan			Rehberlik Hizmetleri İle İlgili Düzenlenen Eğitim/Paylaşım Toplantısı vb. Faaliyet Sayısı		
				Öğrenci Sayısı	Öğretmen Sayısı	Veli Sayısı	Öğretmenlere Yönelik	Öğrencilere Yönelik	Velilere Yönelik
2	2	3	2	450	28	230	3	6	6



### 2.7.3. Teknolojik Düzey

Okul/kurumun teknolojik altyapısı ve teknolojiyi kullanabilme düzeyi belirlenir. Okul/kurumlarda derslerde ve ders dışı etkinliklerde kullanılmakta olan araç gereçlerin sayısı ve ihtiyaç durumu belirlenmelidir. Bu aşamada okul/kurumda hangi işlemlerin elektronik ortamda yapıldığı, gelecekte hangi iş ve işlemlerin elektronik ortamda yapılmasının düşünüldüğü de belirtilmelidir.

**Tablo 21. Teknolojik Araç-Gereç Durumu**

Araç-Gereçler	2021	2022	2023	İhtiyaç
Etkileşimli Tahta	24	24	24	6
Projeksiyon	3	3	3	0
Televizyon	-	-	-	2

Okul/kurumun fiziki mekânlar açısından mevcut ve ihtiyaç durumunun da ortaya konulması gerekmektedir.

**Tablo 22. Fiziki Mekân Durumu**

Fiziki Mekân	Var	Yok	Adedi	İhtiyaç	Açıklama
Öğretmen Çalışma Odası	X		2	0	
Ekipman Odası	X		1	0	
Kütüphane	X		1	0	
Rehberlik Servisi	X		2	0	
Resim Odası		x		0	
Müzik Odası		x		0	
Çok Amaçlı Salon	X			1	
Spor Salonu	X			1	
Destek Eğitim Odası	X		1	2	

## 2.7.4. Mali Kaynaklar

Kurumun mali kaynakları, bütçe büyüklüğü, döner sermaye, okul-aile birliği gelirleri, kantin vb. gelirler ve harcama kalemleri ortaya konulur. Bütçe işlemlerinin kim tarafından yürütüldüğü belirtilir. Enflasyon oranı da dikkate alınarak plan dönemi boyunca gerçekleşecek kaynak artışı tahmini olarak belirlenir.

**Tablo 23. Kaynak Tablosu**

Kaynaklar	2024	2025	2026	2027	2028
Genel Bütçe	490000	500000	600000	700000	800000
Okul Aile Birliği	10000	15000	20000	25000	30000
Kira Gelirleri	48000	60000	70000	80000	90000
TOPLAM	548000	575000	690000	805000	920000

**Tablo 24. Harcama Kalemler**

Harcama Kalemi	Çeşitleri
Onarım	Okul/kurum binası ve tesisatlarıyla ilgili her türlü küçük onarım; makine, bilgisayar, yazıcı vb. bakım giderleri
Sosyal-sportif faaliyetler	Etkinlikler ile ilgili giderler
Temizlik	Temizlik malzemeleri alımı
Kırtasiye	Her türlü kırtasiye ve sarf malzemesi giderleri

**Tablo 25. Gelir-Gider Tablosu**

Harcama Kalemi	2023	
	GELİR	GİDER
Temizlik	41100	41100
Kırtasiye	71437	71437
Sosyal Etkinlikler	1200	1200
Onarım	79000	79000
Büro Makinaları	25000	25000
Sosyal faaliyetler	900	900
Beslenme	152000	152000
Mal ve hizmet	14600	14600
Faturalar	541592	541592

## 2.7.5. İstatistik Veriler

- **Öğrenci durumu:** 197 erkek, 183 kız, toplam 380 öğrencimiz bulunmaktadır. Sınıf mevcutları 25-34 kişi arasındadır. En az 23, en çok 34 sınıflı toplam 15 sınıf öğrenim görmektedir. Ana sınıflarında 6 ilkokullarda 10 Kaynaştırma öğrencisi bulunmaktadır.
- **Öğrenci kursları:** 3. Ve 4. Sınıf öğrencilerimizin katıldığı Halk Oyunları kursu bulunmaktadır.
- **Okulun akademik başarısı:** Sınıf tekrarı yapan öğrencimiz bulunmamaktadır. 3. Ve 4. Sınıfa devam eden özel yetenekli iki öğrencimiz vardır.
- **Okulda yapılan sosyal faaliyetler:** Okulumuzda belirli gün ve haftalar, akıl ve zeka oyunları, geleneksel çocuk oyunları gibi sosyal etkinlikler kutlamaktadır. Tüm öğretmen ve velilerimiz sosyal etkinliklere tam katılım sağlar.
- **Okulda yapılan kültürel faaliyetler:** Tüm sınıflarımız toplu ya da ayrı olarak sene içinde mutlaka en az bir gezi, bir tiyatro etkinliği, bir piknik ve bir sinema etkinliği düzenler. Bu etkinliklere katılım öğretmen, öğrenci ve veli üçgeninde tamdır.
- **Okulun bilimsel yayınları:** 15 Temmuz Okul Gazetemiz çıkarılmıştır.
- **Spor kulübü faaliyetleri :** Öğrencilerimizin 380 i lisanslı oyuncu olarak çocuk oyunları ve spor etkinliklerinde aktif rol oynar. 3 öğrencimiz Artistik cimnastik lisanslıdır.
- **Öğrenci devam durumu :** 3 adet devamsız öğrencimiz vardır. Bununla ilgili tüm işlemler İlçe Milli Eğitim Müdürlüğü, Muhtarlık ve Okul üçgeninde sürdürülmektedir.Devamsız öğrencimiz bulunmamaktadır.
- **Sosyal kulüplerin çalışması :** Görsel Sanatlar, Satranç, Yeşilay ve Sivil Savunma Kulübü. Bilim İnsanlarını Tanıyorum, Uzakta Bir Mektup Arkadaşım Var, 15 Temmuz Okul Gazetesi çalışmaları yapılmıştır. Yıl içinde başka çalışmalara da yer verilecektir.
- **Personel devam durumu:** Elzem durumlar dışında izin ve sevk işlemlerine başvurulmamaktadır.
- **Rehberlik hizmetleri :** Rehberlik Hizmetleri rehber öğretmenimiz koordinatörlüğünde devam etmektedir.

• **Okulun dış çevre (MEB, belediye, AB, TÜBİTAK, MEM) tarafından düzenlenen faaliyet ve projelere katılma ve bu projelerden yararlanma durumu:**2024-2025 öğretim yılı ve sonrası için planlama yapılmıştır.

• **Okula ulaşım:** Öğrenci servisleriyle, belediye ulaşım aracı, yürüyerek ve kişisel araçlar ile velilerimiz okula ulaşımını sağlamaktadır.

• **Fiziki mekânlar :** Akıl ve Zeka oyunları sınıfı, Kütüphane Destek Eğitim Sınıfı gibi ek derslikler öğrencilerimiz tarafından kullanılmaktadır.

• **Kantin, yemekhane :** 2 adet kantin bulunmaktadır. (iki bina)

• **Isınma durumu:** Doğalgaz

• **Sivil savunma çalışmaları:** her yıl düzenli olarak çalışmalar yapılmakta ve rapor tutulmaktadır.

• **Diğer araç ve gereçler :** ders içi ve ders dışı faaliyetlerde kullanılmak üzere gerekli araç gereçler okulumuzda hazır bulundurulmaktadır.

• **Okulun yaptığı benzer okullarda olmayan ya da öncülüğünü okulun yaptığı diğer okullara da örnek olan çalışmalar, çevreye bu okuldan yayılan başarılı uygulamalar:** Tüm sınıflarımızda sınıf yönetiminde "merak uyandırma", "ilgiyi konuya odaklama" ve "takım yönetimi çalışması" yapma etkinlikleri gerçekleştirildi.

• **Okulun iş birliği yaptığı kurum ya da kişiler, okulda ya da okulca düzenlenen panel, konferans vb. sunumlar:** Diğer eğitim kurumları ve belediye ile işbirliği içinde çalışılmaktadır.

**TABLO 26.**

No	PERFORMANS GÖSTERGESİ	Mevcut	HEDEF				
		2023	2024	2025	2026	2027	2028
PG.2.1.1	Öğrenci Başına Okunan Kitap Sayısı	20	25	30	30	35	40
PG.2.1.2	Yabancı Dil Dersi Yılsonu Puan Ortalaması (4. Sınıf)	70	80	85	85	90	90
PG.2.1.3	EBA Portalına Kayıtlı Öğretmen Oranı	%100	%100	%100	%100	%100	%100
	EBA Portalına Kayıtlı Öğrenci Oranı	%85	%90	%100	%100	%100	%100
	İlkokul Yetiştirme programına dâhil edilen öğrencilerden başarılı olanların oranı	%80	%90	%100	%100	%100	%100
	Okul sağlığı ve hijyen eğitimi konusunda eğitim alan öğretmen oranı	%80	%100	%100	%100	%100	%100

**Tablo 27. Performans Göstergeleri**

No	PERFORMANS GÖSTERGESİ	Mevcut	HEDEF				
		2023	2024	2025	2026	2027	2028
PG.1.1.a	Kayıt bölgesindeki öğrencilerden okula kayıt yaptıranların oranı (%)	%85	%100	%100	%100	%100	%100
PG.1.1.b	İlkokul birinci sınıf öğrencilerinden en az bir yıl okul öncesi eğitim almış olanların oranı (%) (ilkokul)	%95	%100	%100	%100	%100	%100
PG.1.1.c	Okula yeni başlayan öğrencilerden oryantasyon eğitimine katılanların oranı (%)	%100	%100	%100	%100	%100	%100
PG.1.1.d	Bir eğitim ve öğretim döneminde 20 gün ve üzeri devamsızlık yapan öğrenci oranı (%)	%8	%06	%5	%5	%4	%1
PG.1.1.e	Bir eğitim ve öğretim döneminde 20 gün ve üzeri devamsızlık yapan yabancı öğrenci oranı (%)	%0	%0	%0	%0	%0	%0
PG.1.1.f	Okulun özel eğitime ihtiyaç duyan bireylerin kullanımına uygunluğu (0-1)	1	1	1	1	1	1
PG.1.1.g	Hayatboyu öğrenme kapsamında açılan kurslara devam oranı (%) (halk eğitim)	%80	%85	%90	%100	%100	%100
PG.1.1.h	Hayatboyu öğrenme kapsamında açılan kurslara katılan kişi sayısı (sayı) (halkeğitim)	350	400	450	500	550	600

**Tablo 28. Performans Göstergeleri**

No	PERFORMANS GÖSTERGESİ	Mevcut	HEDEF				
		2023	2024	2025	2026	2027	2028
PG.2.1.1	Bir Eğitim-Öğretim Döneminde Bilimsel, Kültürel, Sanatsal ve Sportif Alanlarda En Az Bir Faaliyete Katılan Öğrenci Oranı (%)	%60	%85	%90	%95	%100	%100
PG.2.1.2	Okul dışı öğrenme ortamları kapsamında düzenlenen gezi/etkinliklere katılan öğrenci oranı	%50	%70	%75	%80	%85	%90
PG.2.1.3	Çevre Bilincinin Artırılmasına Yönelik Etkinlik Sayısı	15	20	25	30	35	40
	Çevre Bilincinin Artırılmasına Yönelik Etkinliklere Katılan Öğrenci Oranı	250	350	450	550	650	750
	Okul Sporları Kapsamında Sportif Faaliyetlerine Katılan Öğrenci Oranı	162	174	195	175	190	200
	Yerel ve Ulusal Yarışmalara Katılan Öğrenci Oranı	%40	%50	%60	%65	%70	%75
	Yürütülen Ders Dışı Egzersiz Faaliyeti Sayısı	10	20	30	40	50	60

## Çevre Analizi (PESTLE)

Okul/kurum içi analizde, sağlıklı bir şekilde ortaya konan güçlü ve zayıf yönler, çevre analizi aşamasında elde edilecek fırsatlar ve tehditler ile birlikte değerlendirilerek en uygun stratejiler belirlenmiştir.

**Tablo 29. PESTLE Analiz Tablosu**

<b>Politik-Yasal etkenler</b>	<b>Ekonomik etkenler</b>
<ul style="list-style-type: none"><li>• Kalkınma Planı ve Orta Vadeli Program,</li><li>• Bakanlık, il ve ilçe stratejik planlarının incelenmesi,</li><li>• Yasal yükümlülüklerin belirlenmesi,</li><li>• Oluşturulması gereken kurul ve komisyonlar,</li><li>• Okul/kurum çevresindeki politik durum.</li></ul>	<ul style="list-style-type: none"><li>• Okul/kurumun bulunduğu çevrenin genel gelir durumu,</li><li>• İş kapasitesi,</li><li>• Okul/kurumun gelirini arttırıcı unsurlar,</li><li>• Okul/kurumun giderlerini arttıran unsurlar,</li><li>• Tasarruf sağlama imkânları,</li><li>• İşsizlik durumu,</li><li>• Mal-ürün ve hizmet satın alma imkânları,</li><li>• Kullanılabilir bütçe</li></ul>
<b>Sosyokültürel etkenler</b>	<b>Teknolojik etkenler</b>
<ul style="list-style-type: none"><li>• Kariyer beklentileri,</li><li>• Ailelerin ve öğrencilerin bilinçlenmeleri,</li><li>• Aile yapısındaki değişimler (geniş aileden çekirdek aileye geçiş, erken yaşta evlenme vs.),</li><li>• Nüfus artışı,</li><li>• Göç,</li><li>• Nüfusun yaş gruplarına göre dağılımı,</li><li>• Hayat beklentilerindeki değişimler (Hızlı para kazanma hırsları, lüks yaşama düşkünlük, kırsal alanda kentsel yaşam),</li><li>• Beslenme alışkanlıkları,</li><li>• Değerler, mesleki etik kuralları vb.</li></ul>	<ul style="list-style-type: none"><li>• Okul/kurumun teknoloji kullanım durumu</li><li>• e- Devlet uygulamaları,</li><li>• Dijital Platformlar üzerinden uzaktan eğitim imkânları,</li><li>• Okul/kurumun sahip olmadığı teknolojik araçlar</li><li>• Personelin ve öğrencilerin teknoloji kullanım kapasiteleri,</li><li>• Personelin ve öğrencilerin sahip olduğu teknolojik araçlar,</li><li>• Teknoloji alanındaki gelişmeler</li><li>• Teknolojinin eğitimde kullanımı</li></ul>
<b>Çevresel Etkenler</b>	
<ul style="list-style-type: none"><li>• Hava ve su kirlenmesi,</li><li>• Toprak yapısı,</li><li>• Bitki örtüsü,</li><li>• Doğal kaynakların korunması için yapılan çalışmalar,</li><li>• Çevrede yoğunluk gösteren hastalıklar,</li><li>• Doğal afetler (deprem kuşağında bulunma, Covid 19, kene vakaları vb.)</li></ul>	

## 2.8. GZFT Analizi

Okulumuzun temel istatistiklerinde verilen okul künyesi, çalışan bilgileri, bina bilgileri, teknolojik kaynak bilgileri ve gelir gider bilgileri ile paydaş anketleri sonucunda ortaya çıkan sorun ve gelişime açık alanlar iç ve dış faktör olarak değerlendirilerek GZFT tablosunda belirtilmiştir. Dolayısıyla olguyu belirten istatistikler ile algıyı ölçen anketlerden çıkan sonuçlar tek bir analizde birleştirilmiştir.

Kurumun güçlü ve zayıf yönleri donanım, malzeme, çalışan, iş yapma becerisi, kurumsal iletişim gibi çok çeşitli alanlarda kendisinden kaynaklı olan güçlülükleri ve zayıflıkları ifade etmektedir ve ayrımda temel olarak okul müdürü/müdürlüğü kapsamında bakılarak iç faktör ve dış faktör ayrımı yapılmıştır.

### 2.8.1. Güçlü ve Zayıf Yönler

#### Güçlü Yönler

Tablo 30. Güçlü Yönler

Öğrenciler	Disiplin problemlerinin olmaması / Okulda eğitsel faaliyetlerin yapılması
Çalışanlar	Öğretmen yönetici iş birliğinin güçlü olması/Deneyimli öğretmen kadrosunun olması/Kendini geliştiren gelişime açık ve teknolojiyi kullanan öğretmenlerin olması/ Öğretmenlerin ve yardımcı personelin yeterli olması / Girişimci personelin olması / Okulumuzda rehber öğretmenin olması / Nitelikli ve düzenli eğitim ve etkinlikler düzenlenmesi
Veliler	Veli - okul işbirliğinin olması
Bina ve Yerleşke	Güvenlik kameralarının olması / Okulun temiz ve düzenli olması / Kantinin yemek salonunun olması
Donanım	Bilişim altyapısının olması ve kullanılması
Bütçe	Okul Aile Birliği kaynaklarının tasarruflu kullanılması ve borçlu olmaması
Yönetim Süreçleri	Kurum yöneticilerinin deneyimli ve işbirliğine yatkın olması / Kurum kültürüne sahip olması / Güçlü ve köklü bir yapıya sahip olması / Öncü çalışmalara sahip olması
İletişim Süreçleri	Duyuruların zamanında yapılması

#### Zayıf Yönler

Tablo 31. Zayıf Yönler

Öğrenciler	Yabancı uyruklu öğrencilerin kaynaşma problemi ve şiddet içerikli oyunlar oynaması / Okuma alışkanlığının istenilen düzeyde olmaması / Öğrencilere yönelik kursların yetersiz olması / Öğrencilerin tenefüslerde ve öğlen arası zaman geçirebilecekleri oyun alanlarının yetersiz olması/ Sınıf mevcutlarının fazla olması
Çalışanlar	Bazı çalışanların öğrenci ve velilerle iletişim sorunu yaşaması
Veliler	Veli - okul işbirliğinin istenilen düzeyde olmaması

Bina ve Yerleşke	Konferans salonunun olmaması / Okulun spor salonunun olmaması / Sosyal etkinlik ortamlarının yetersiz olması
Donanım	Eğitim araç ve gereçlerinin yetersiz olması / Okulun ses sisteminin yetersiz olması
Bütçe	Farklı eğitim ortamları oluşturmak ve bu doğrultuda materyal alımı için yeterli bütçenin oluşturulamaması
Yönetim Süreçleri	Girişimcilik, araştırma vb. potansiyelinin etkin olarak kullanılmaması
İletişim Süreçleri	Veli ve Öğrenci eğitim seminerlerinin yeterli düzeyde yapılamaması / Mezunlar ile ilişkilerin yetersizliği

## 2.8.2. Fırsatlar ve Tehditler

### Fırsatlar

**Tablo 32. Fırsatlar**

Ekonomik	Girişimcilik konusunda farkındalığın artması
Sosyolojik	Zeka Oyunları sınıfının açılması, oyunların zihin geliştirici özellikte olması
Teknolojik	Proje ve bilimsel etkinliklerin çeşitliliğinin artması,
Mevzuat-Yasal	MEB'in kalite, vizyon ve misyon farklılaşması konusundaki yeni düzenlemeleri
Ekolojik	Okul ve çevresinin kalkınmasını sağlamaya yönelik projelerin teşvik edilip yaygınlaştırılması

### Tehditler

**Tablo 33. Tehditler**

Politik	Eğitim politikalarında yaşanan değişimlerin eğitim kalitesini olumsuz etkilemesi, Okulun güvenlik görevlisinin bulunmaması
Ekonomik	Eğitim öğretim çalışmalarının nitelikli çıktılara ve girişimcilik konularına yönlendirilememesi Eğitim öğretim çalışmalarının desteklenmesi konusunda mali mevzuatın getirdiği kısıtlar
Sosyolojik	Mezunlarla iletişimin ve işbirliğinin sağlayacağı avantajları yeterince kullanamama Okul bahçesinin mahalleli tarafından geçiş alanı olarak kullanılması Bahçe kapısının birden fazla olması Sınıflarda ve koridorlarda oyunların oynanması Velilerin öğlen yemeklerinde kantinde öğrencilerle iç içe olması Okul-veli -öğrenci işbirliklerinin yeterli düzeyde olmaması
Teknolojik	Okulun fiziksel donanımının yetersiz olması Öğrenciler tarafından teknoloji kullanım seviyesinin düşük olması
Mevzuat-Yasal	Ulusal ve uluslararası projelere yeteri kadar katılım sağlayamama
Ekolojik	Tuvaletlerin yeterince temiz olmaması Yardımcı Hizmetlerde çalışan sayısının yetersiz olması Ders çıkışında sınıf kapılarının kontrolsüz ve sert şekilde açılması



## 2.10. Tespit ve İhtiyaçların Belirlenmesi

### Gelişim ve Sorun Alanları

Gelişim ve sorun alanları analizi ile GZFT analizi sonucunda ortaya çıkan sonuçların planın geleceğe yönelim bölümü ile ilişkilendirilmesi ve buradan hareketle hedef, gösterge ve eylemlerin belirlenmesi sağlanmaktadır.

Gelişim ve sorun alanları ayırımında eğitim ve öğretim faaliyetlerine ilişkin üç temel tema olan Eğitime Erişim, Eğitimde Kalite ve kurumsal Kapasite kullanılmıştır. Eğitime erişim, öğrencinin eğitim faaliyetine erişmesi ve tamamlamasına ilişkin süreçleri; Eğitimde kalite, öğrencinin akademik başarısı, sosyal ve bilişsel gelişimi ve istihdamı da dâhil olmak üzere eğitim ve öğretim sürecinin hayata hazırlama evresini; Kurumsal kapasite ise kurumsal yapı, kurum kültürü, donanım, bina gibi eğitim ve öğretim sürecine destek mahiyetinde olan kapasiteyi belirtmektedir.

Tablo 34

Eğitime Erişim	Eğitimde Kalite	Kurumsal Kapasite
Okullaşma Oranı	Akademik Başarı	Kurumsal İletişim
Okula Devam/ Devamsızlık	Sosyal, Kültürel ve Fiziksel Gelişim	Kurumsal Yönetim
Okula Uyum, Oryantasyon	Sınıf Tekrarı	Bina ve Yerleşke
Özel Eğitime İhtiyaç Duyan Bireyler	İstihdam Edilebilirlik ve Yönlendirme	Donanım
Yabancı Öğrenciler	Öğretim Yöntemleri	Temizlik, Hijyen
Hayat Boyu Öğrenme	Ders araç gereçleri	İş Güvenliği, Okul Güvenliği
		Taşıma ve servis

Gelişim ve sorun alanlarına ilişkin GZFT analizinden yola çıkılarak saptamalar yapılırken yukarıdaki tabloda yer alan ayırmda belirtilen temel sorun alanlarına dikkat edilmiştir.

### Gelişim ve Sorun Alanlarımız

Tablo 35.

1.TEMA: EĞİTİM VE ÖĞRETİME ERİŞİM	
1	Okula Devam/ Devamsızlık
2	Okula Uyum, Oryantasyon
3	Özel Eğitime İhtiyaç Duyan Bireyler
4	Yabancı Öğrenciler
5	Hayatboyu Öğrenme

2.TEMA: EĞİTİM VE ÖĞRETİMDE KALİTE	
1	Akademik Başarı
2	Sosyal, Kültürel ve Fiziksel Gelişim
3	Sınıf Tekrarı
4	Öğretim Yöntemleri

5	Ders araç gereçleri
---	---------------------

<b>3.TEMA: KURUMSAL KAPASİTE</b>	
1	Kurumsal İletişim
2	Kurumsal Yönetim
3	Bina ve Yerleşke
4	Donanım
5	Temizlik, Hijyen
6	İş Güvenliği, Okul Güvenliği
7	Taşıma ve servis

**Tablo 36. Tespit ve İhtiyaçları Belirlenmesi**

<b>Durum Analizi Aşamaları</b>	<b>Tespitler</b>	<b>İhtiyaçlar</b>
<b>Uygulanmakta Olan Stratejik Planın Değerlendirilmesi</b>	İzleme ve değerlendirme çalışmalarında eksiklikler saptanmıştır.	İzleme ve değerlendirme için etkin bir sistem kurulması
<b>Paydaş Analizi</b>	Aileler ile iletişim ve iş birliği yetersizdir.	Aileler ile ilişkileri güçlendirecek bir ekosistemin kurulması
<b>Okul İçi Analiz</b>	Öğrencilerin öğrenme stilleri arasında en yüksek yüzde (%80) sosyal öğrenmedir.	İş birlikçi öğretim tekniklerine ağırlık verilmesi

## 3. GELECEĞE BAKIŞ

Okul Müdürlüğümüzün Misyon, vizyon, temel ilke ve değerlerinin oluşturulması kapsamında öğretmenlerimiz, öğrencilerimiz, velilerimiz, çalışanlarımız ve diğer paydaşlarımızdan alınan görüşler, sonucunda stratejik plan hazırlama ekibi tarafından oluşturulan Misyon, Vizyon, Temel Değerler; Okulumuz üst kuruluna sunulmuş ve üst kurul tarafından onaylanmıştır.

### 3.1.Misyon

Eleştirel düşünebilen ve çözüm odaklı, kişisel ve mesleki alanda kendini sürekli yenileyen, doğaya duyarlı, yaratıcı ve farklılıklara saygı gösteren bireyler yetiştirmeyi,

Bilime ve sanata evrensel düzeyde katkı sağlayan, disiplinlerarası ve etik değerleri gözeten araştırmalar yapmayı,

Sosyal sorumluluk bilinci ile dünya ve ülke sorunlarına duyarlı, kamu yararını gözeten ve bulunduğu bölgenin kalkınmasına-gelişmesine katkıda bulunan hizmetler sunmayı görev edinmiştir.

### 3.2.Vizyon

Nitelikli araştırmalar yapan, kalite kültürünü içselleştirmiş, bilgi ve yetkinliklerini insanlık ve ülke yararına kullanan ve evrensel düzeyde fark yaratarak geleceğe yön veren yenilikçi okul olmaktır.

### 3.3. Temel Değerler

#### TEMEL DEĞERLERİMİZ

- 1) **Etik değerlere bağlılık:** Okulumuzun amaç ve misyonu doğrultusunda görevimizi yerine getirirken yasallık, adalet, eşitlik, dürüstlük ve hesap verebilirlik ilkeleri doğrultusunda hareket etmek temel değerlerimizden biridir.
- 2) **Cumhuriyet değerlerine bağlılık:** Cumhuriyete ve çağdaşlığın, bilimin ve aydınlığın ifadesi olan kurucu değerlerine bağlılık en temel değerimizdir.
- 3) **Akademik özgürlüğe öncelik verme:** İfade etme, gerçekleri kısıtlama olmaksızın bilgiyi yayma, araştırma yapma ve aktarma özgürlüğünü garanti altına alan akademik özgürlük; okulumuzun vazgeçilmez temel değerlerinden biridir.
- 4) **Etik değerlere bağlılık:** Okulumuzun amaç ve misyonu doğrultusunda görevimizi yerine getirirken yasallık, adalet, eşitlik, dürüstlük ve hesap verebilirlik ilkeleri doğrultusunda hareket etmek temel değerlerimizden biridir.

- 5) **Liyakat:** Kamu hizmetinin etkinliđi ve sürekliliđi için, işe alım ve diđer personel yönetimi süreçlerinin; yetenek, işe uygunluk ve başarı ölçütü temelinde gerçekleştirilmesi esastır.
- 6) **Kültür öğelerine ve tarihine bađlılık:** Cumhuriyet'in ve kültürel deđerlerinin korunmasının yanı sıra okulumuzun sahip olduđu varlıkların da korunması temel deđerlerimizdendir.
- 7) **Saydamlık:** Yönetimsel şeffaflık ve hesap verebilirlik ilkeleri temel deđerlerimizdir.
- 8) **Öğrenci merkezlik:** Öğrenme-uygulama ortamlarında yürütölen çalışmaların öğrenci odaklı olması, öğrenciyi ilgilendiren kararlara öğrencilerin katılımının sağlanması esastır.
- 9) **Kaliteyi içşelleştirme:** Araştırma, eğitim ve idari yapıda oluşturulan kalite bilincinin içşelleştirilmesi ve sürekliliđinin sağlanması temel deđerlerimizdir.
- 10) **Katılımcılık:** İyi yönetişimin vazgeçilmez unsurlarından birinin de katılımcılık olduđu bilinciyle, mali yönden planlama süreci, idari yönden karar alma süreci, kaliteli yönetim için paydaşlarla çalışma ilkesi okulumuz için önemlidir.
- 11) **Ülke sorunlarına/önceliklerine duyarlılık:** Bilinçli ve sahip çıkılacak öncelikli unsurlara duyarlı bir toplum oluşturmak için okul olarak üzerimize düşen görevi yerine getirmek temel ilkelerimizdendir.

## **4. AMAÇ, HEDEF VE PERFORMANS GÖSTERGESİ İLE STRATEJİLERİN BELİRLENMESİ**

### **4.1. Amaçlar**

#### **TEMA I: EĞİTİM VE ÖĞRETİME ERİŞİM**

Eđitim ve öğretime erişim okullaşma ve okul terki, devam ve devamsızlık, okula uyum ve oryantasyon, özel eğitime ihtiyaç duyan bireylerin eğitime erişimi, yabancı öğrencilerin eğitime erişimi ve hayatboyu öğrenme kapsamında yürütölen faaliyetlerin ele alındığı temadır.

#### **Stratejik Amaç 1:**

Bütün bireylerin eğitim ve öğretime erişmesini sağlamak.

### **4.2. Hedefler**

**Stratejik Hedef 1.1. Plan dönemi sonuna kadar dezavantajlı gruplar başta olmak üzere, eğitim ve öğretimin her tür ve kademesinde katılım ve tamamlama oranlarını artırmak.**

### 4.3. Performans Göstergeleri

Tablo. 37

No	PERFORMANS GÖSTERGESİ	Mevcut	HEDEF				
		2023	2024	2025	2026	2027	2028
PG.1.1.a	Kayıt bölgesindeki öğrencilerden okula kayıt yaptıranların oranı (%)	%85	%100	%100	%100	%100	%100
PG.1.1.b	İlkokul birinci sınıf öğrencilerinden en az bir yıl okul öncesi eğitim almış olanların oranı (%)	%95	%100	%100	%100	%100	%100
PG.1.1.c.	Okula yeni başlayan öğrencilerden oryantasyon eğitimine katılanların oran (%)	%100	%100	%100	%100	%100	%100
PG.1.1.d.	Bir eğitim ve öğretim döneminde 20 gün ve üzeri devamsızlık yapan öğrenci oranı(%)	%12	%10	%5	%5	%4	%1
PG.1.1.e.	Bir eğitim ve öğretim döneminde 20 gün ve üzeri devamsızlık yapan yabancı öğrenci oranı (%)	%0	%0	%0	%0	%0	%0
PG.1.1.f.	Okulun özel eğitime ihtiyaç duyan bireylerin kullanımına uygunluğu (0-1)	1	1	1	1	1	1
PG.1.1.g.	Hayatboyu öğrenme kapsamında açılan kurslara devam oranı (%) (halk eğitim)	%80	%85	%90	%100	%100	%100
PG.1.1.h.	Hayatboyu öğrenme kapsamında açılan kurslara katılan kişi sayısı (sayı) (halkeğitim)	350	400	450	500	550	600

### EYLEMLER

Tablo 38.

No	Eylem İfadesi	Eylem Sorumlusu	Eylem Tarihi
1.1.1.	Kayıt bölgesinde yer alan öğrencilerin tespiti çalışması yapılacaktır.	Okul Stratejik Plan Ekibi	01 Eylül-20 Eylül
1.1.2	Devamsızlık yapan öğrencilerin tespiti ve erken uyarı sistemi için çalışmalar yapılacaktır.	Müdür Yardımcısı	01 Eylül-20 Eylül
1.1.3	Devamsızlık yapan öğrencilerin velileri ile özel aylık toplantı ve	Rehberlik Servisi	Her ayın son haftası

No	Eylem İfadesi	Eylem Sorumlusu	Eylem Tarihi
	görüşmeler yapılacaktır.		
1.1.4	Okulun özel eğitime ihtiyaç duyan bireylerin kullanımının kolaylaştırılması için rampa ve asansör eksiklikleri tamamlanacaktır.	Müdür Yardımcısı	Mayıs 2019
1.1.5	Öğrencilerimiz ve velilerimiz için "etkili anne babam tutumları" ile ilgili rehberlik hizmetleri verilecektir.	Rehberlik Servisi	Nisan-Mayıs
1.1.6	Devamsızlık yapan öğrencilerin velileriyle görüşmeler ve ev ziyaretleri yapılarak devamsızlık nedenlerinin tespit edilmesine ve okula devamlarının sağlanmasına çalışılacaktır.	Okul Stratejik Plan Ekibi	Yıl Boyunca
1.1.7	Öğrencilerin devam durumu günlük takip edilecek, sabah ve öğleden sonraki devamsızlıklar öğrenci velisine hemen bildirilecektir.	Müdür Yardımcısı	Yıl Boyunca

## TEMA II: EĞİTİM VE ÖĞRETİMDE KALİTENİN ARTIRILMASI

Eğitim ve öğretimde kalitenin artırılması başlığı esas olarak eğitim ve öğretim faaliyetinin hayata hazırlama işlevinde yapılacak çalışmaları kapsamaktadır.

Bu tema altında akademik başarı, sınav kaygıları, sınıfta kalma, ders başarıları ve kazanımları, disiplin sorunları, öğrencilerin bilimsel, sanatsal, kültürel ve sportif faaliyetleri ile istihdam ve meslek edindirmeye yönelik rehberlik ve diğer mesleki faaliyetler yer almaktadır.

**Stratejik Amaç 2.:** Düzenlenecek olan sosyal, kültürel ve sportif etkinliklerle öğrencilerin özgüven, düşünme becerileri ve kültür seviyesini arttırmak.

**Stratejik Hedef 2.1.** Okulda sportif faaliyetlerin planlanarak, sportif faaliyetin düzenlenmesi, plan döneminde bu sayının artırılması ve eğitim öğretim yılı içerisinde düzenlenen sosyal etkinlik sayısını artırarak, plan sonunda en yüksek düzeye çıkarmak

## Performans Göstergeleri

Tablo 39.

No	PERFORMANS GÖSTERGESİ	Mevcut	HEDEF				
		2023	2024	2025	2026	2027	2028
PG.2.1.a	Okulda düzenlenen spor faaliyeti sayısı	4	5	6	7	8	9
PG.2.1.b	Bir eğitim ve öğretim döneminde bilimsel, kültürel, sanatsal ve sportif alanlarda en az bir faaliyete katılan öğrenci oranı (%)	350	400	450	500	550	600

## Eylemler

Tablo 40.

No	Eylem İfadesi	Eylem Sorumlusu	Eylem Tarihi
2.1.1.	Öğrencilerin hobilerine ve yeteneklerine göre uğraşacağı spor dalının tespit edilmesi.	Sınıf Öğretmenleri	Şubat-Mart
2.1.2	Sınıf takımlarının oluşturulması	Sınıf Öğretmenleri	Ekim-Kasım
2.1.3	Sınıflar arası müsabakaların yapılması	Sınıf Öğretmenleri	Mart-Nisan-Mayıs
2.1.4	Birinci gelen takım üyelerinin okulun internet sayfasında ilan edilmesi, ödüllendirilmesi.	Sınıf Öğretmenleri	Mayıs
2.1.5	İlçe düzeyinde sportif faaliyetlere katılımın yapılması	Sınıf Öğretmenleri	Yıl Boyunca
2.1.6	İlçe düzeyindeki karşılaşmalarda dereceye giren öğrencilerimizin ödüllendirilmesi, adının okul internet sayfasında ve okul panolarında belirtilmesi.	Sınıf Öğretmenleri	Nisan-Mayıs

**Stratejik Amaç 3:** Öğrencilerimize kitap okuma alışkanlığını kazandırmak.

**Stratejik Hedef 3.1:** Eğitim-öğretim yılı içerisinde öğrencilerimizin yılda okuduğu ortalama kitap sayısını arttırmak, plan sonunda en yüksek düzeye çıkartmak.

## Performans Göstergeleri

Tablo 41.

No	PERFORMANS GÖSTERGESİ	Mevcut	HEDEF				
		2023	2024	2025	2026	2027	2028
PG.3.1.a	Öğrenci başına bir yılda okunan kitap sayısı	25	35	40	42	44	46

## Eylemler

Tablo 42.

No	Eylem İfadesi	Eylem Sorumlusu	Eylem Tarihi
3.1.1.	Türkçe dersinin haftalık bir saati kitap okumaya ayrılacaktır.	Sınıf Öğretmenleri	Ekim-Kasım
3.1.2.	Sınıf kitaplıkları zenginleştirilecektir.	Sınıf Öğretmenleri	Yıl Boyunca
3.1.3.	Öğrencilerin ilgi ve istekleri doğrultusunda okulumuza yeni kitaplar kazandırılacaktır.	Sınıf Öğretmenleri	Yıl Boyunca
3.1.4.	Eğitim ve öğretim yılı içerisinde en fazla kitap okuyan 12 öğrenciye ödül verilecektir.	Sınıf Öğretmenleri	Yıl Boyunca
3.1.5.	Okuma kültürünün erken yaşlardan başlatılma ve yaygınlaştırılması için çalışmalar arttırılacaktır.	Sınıf Öğretmenleri	Yıl Boyunca
3.1.6.	Öğrencilere okuma alışkanlığını ve sevgisini kazandırma çalışmaları yapılacaktır.	Sınıf Öğretmenleri	Yıl Boyunca

**Stratejik Amaç 4:** Öğrencilerimizin okul içi disiplin ve eğitim ile ilgili gerekli kurallara uyumunu güçlendirmek, olgunlaşma kültürünü davranışa dönüştürmek.

**Stratejik Hedef 4.1:** Rehberlik Servisi tarafından öğrencilere okul içi disiplin, velilere ise anne ve baba eğitimi konularında konferanslar, seminerler vb. düzenlemek.

Tablo 43.

No	PERFORMANS GÖSTERGESİ	Mevcut	HEDEF				
		2023	2024	2025	2026	2027	2028
PG.4.1.a	Görüşme yapılan öğrenci sayısı	310	450	540	670	700	850
PG.4.1.b	Görüşme yapılan	180	230	280	310	340	370



	veli sayısı						
PG.4.1.c	Verilen seminer Sayısı	5	7	8	10	12	14
PG.4.1.d	Ceza alan öğrenci sayısı	0	0	0	0	0	0

## Eylemler

**Tablo 44.**

No	Eylem İfadesi	Eylem Sorumlusu	Eylem Tarihi
4.1.1.	Davranışları Değişirme Kurulu toplantılarının zamanında ve etkin katılımı yerine getirilmesi	Okul Rehberlik Servisi	Ekim-Ocak-Mart-Haziran
4.1.2.	Rehber öğretmenler tarafından okul içi disiplinle ilgili konferans, seminer vb. verilmesi	Okul Rehberlik Servisi	Ekim-Ocak-Mart-Haziran
4.1.3.	Okul idaresinin tespit ettiği - okul içi kurallara uyum sorunu yaşayan - öğrencilerle rehber öğretmen tarafından görüşmelerin yapılması	Okul Rehberlik Servisi	Eğitim Öğretim Yılı boyunca
4.1.4.	Sınıf rehber öğretmenleri tarafından rehberlik derslerinde okul içi disiplinle ilgili görüşmelerin yapılması	Okul Rehberlik Servisi	Eğitim Öğretim Yılı boyunca
4.1.5.	Kulüplere öğrenci seçilmesi ve kulüp çalışmalarına etkin katılımın sağlanması	Okul Rehberlik Servisi	Eğitim Öğretim Yılı boyunca

## TEMA III: KURUMSAL KAPASİTE

**Stratejik Amaç 5.:** Kurumsal kapasiteyi geliştirmek için, mevcut beşeri, fiziki ve mali alt yapı eksikliklerini gidererek, enformasyon teknolojilerinin etkililiğini artırıp çağın gereklerine uygun, yönetim ve organizasyon yapısını etkin hale getirmek

**Stratejik Hedef 5.1:** 2024-2028 stratejik plan döneminde; ihtiyaç tespiti yaparak insan kaynaklarının planlı dağılımını yapmak, mevcut insan kaynaklarını nitelik olarak geliştirmek.

## Performans Göstergeleri

Tablo 45.

No	PERFORMANS GÖSTERGESİ	Mevcut	HEDEF				
		2023	2024	2025	2026	2027	2028
PG.5.1.a	Öğretmen başına ortalama hizmet içi faaliyet sayısı	35	40	50	55	55	60
PG.5.1.b	Öğretmenlerin çalışma motivasyonunu artırmaya yönelik faaliyet sayısı	10	15	18	19	22	25
PG.5.1.c	Düzenlenen memnuniyet anketi sayısı	1	2	3	3	4	4

## Eylemler

Tablo 46.

No	Eylem İfadesi	Eylem Sorumlusu	Eylem Tarihi
5.1.1.	Personel niteliği, çalışanların motivasyonunun, kurumsal aidiyet ve memnuniyetin artırılması amacıyla faaliyetler düzenlenecektir.	Okul İdaresi	Kasım-Mayıs
5.1.2	Öğretmenlerimizin eğitici niteliklerinin geliştirilmesi için her yıl eğiticinin eğitimi konulu seminer ve program düzenlenecektir.	Okul İdaresi	Eylül-Şubat-Haziran
5.1.3	Öğretmenlerimizin hizmet içi faaliyetlerine katılımı için rehberlik yapılacak, desteklenecek, ve ödüllendirilecektir.	Okul İdaresi	Eylül-Şubat-Haziran

**Stratejik Amaç 6.:** Okulumuzun mevcut beşeri, fiziki ve mali alt yapı eksikliklerini gidererek, yönetim ve organizasyon yapısını çağın gereklilerine uygun daha etkin hale getirmek.

**Stratejik Hedef 6.1.:** Bilgi toplumuna geçiş sürecinde eğitimde bilgi teknolojisinin kullanımını yaygınlaştırmak.

## Performans Göstergeleri

Tablo 47.

No	PERFORMANS GÖSTERGESİ	Mevcut	HEDEF				
		2023	2024	2025	2026	2027	2028
PG.6.1.a	Okulun web sitesinin ziyaret edilme sayısı (Aylık Ortalama)	120	150	200	250	300	350
PG.6.1.b	Okulun web sitesinde yapılan haber sayısı (aylık)	3	5	6	7	8	9
PG.6.1.c.	Okulun web sitesinde yapılan duyuru sayısı (aylık)	2	3	4	5	6	7

## 4.4. Maliyetlendirme

Tablo 49.

Kaynak Tablosu	2023	2024	2025	2026	2027	2028
Genel Bütçe	889144	490000	500000	600000	700000	800000
Valilikler ve Belediyelerin Katkısı	-	-	-	-	-	-
Diğer (Okul Aile Birlikleri)	37685	58000	75000	90000	105000	120000
<b>TOPLAM</b>	<b>926889</b>	<b>548000</b>	<b>575000</b>	<b>690000</b>	<b>805000</b>	<b>920000</b>

## 5. İZLEME VE DEĞERLENDİRME

Okulumuz Stratejik Planı izleme ve değerlendirme çalışmalarında 5 yıllık Stratejik Planın izlenmesi ve 1 yıllık gelişim planının izlenmesi olarak ikili bir ayrıma gidilecektir.

Stratejik planın izlenmesinde 6 aylık dönemlerde izleme yapılacak denetim birimleri, il ve ilçe millî eğitim müdürlüğü ve Bakanlık denetim ve kontrollerine hazır halde tutulacaktır.

Yıllık planın uygulanmasında yürütme ekipleri ve eylem sorumlularıyla aylık ilerleme toplantıları yapılacaktır. Toplantıda bir önceki ayda yapılanlar ve bir sonraki ayda yapılacaklar görüşülüp karara bağlanacaktır.

Tablo 50.

2024-2025 Eğitim Öğretim Yılı Stratejik Plan İzleme ve Değerlendirme Tablosu					
<b>A1</b>	Öğrencilerin öğrenmesi, gelişmesi ve büyümesi için fırsatları genişletmek amacıyla okul, aile ve toplum arasında güçlü bağlantılar geliştirilecektir.				
<b>H1.1</b>	Öğrenci başarısını desteklemek için ailelere eğitim verilecektir.				
<b>Hedef 1.1 Performansı</b>	% 88*				
<b>Sorumlu Birim</b>	Okul yönetim kadrosu				
<b>Performans Göstergesi</b>	Hedefe Etkisi (%)	Plan Dönemi Başlangıç Değeri *(A)	İzleme Dönemindeki Yıl Sonu Hedeflenen Değer (B)	İzleme Dönemindeki Gerçekleşme Değeri (C)	Performans (%) (C-A)/(B-A)
<b>PG 1.1.1 Her dönem sınıf velilerine yönelik düzenlenen etkinlik sayısı</b>	65	0	1	1	100
<b>PG 1.1.2 En az bir aile eğitimi alan veli oranı (yüzde)</b>	50	35	85	70	80
<b>Hedefe İlişkin Değerlendirmeler</b>					
2024-2025 eğitim öğretim yılında PG 1.1.1 için performansın %100 oranında gerçekleştiği görülmektedir. 2024-2025 eğitim öğretim yılında PG 1.1.2 için performansı %70 oranında gerçekleştiği göz önünde bulundurularak ailelerin eğitim faaliyetlerine katılımının artırılması için sınıf rehber öğretmenleri aracılığıyla telefon görüşmeleri yapılması planlanmıştır.					

## EK-1 PAYDAŞ ANKETLERİ

### Paydaş Anketleri

Aşağıda verilen anketler, okul/kurumlara örnek olması bakımından rehber eklenmiştir. Anket içerikleri, okul/kurum türüne ve yapısına göre değişiklik göstermelidir.

#### Sevgili Öğrencimiz;

- Bu anketin amacı, okul hakkındaki görüşlerini toplamaktır.
- Bu anket, kimlik bilgileri girilmeden yapılmalıdır.
- Okul hakkında görüşlerini yansıtan kutuya "X" işareti koyarak neler düşündüğünü öğrenmemize yardımcı olabilirsin.
- Anketimize katıldığın için teşekkür ederiz.

**Tablo 51. Öğrenci Anketi**

NO	İLKOKUL ÖĞRENCİLERİ İÇİN KONU BAŞLIKLARI	Kesinlikle Katılıyorum	Katılıyorum	Kararsızım	Kesinlikle Katılmıyorum	Katılmıyorum
		( )	( )	( )	( )	( )
01-	Okulumu seviyorum.	( )	( )	( )	( )	( )
02-	Okulumda kendimi güvende hissediyorum.	( )	( )	( )	( )	( )
03-	Okulumun içi ve bahçesi temizdir.	( )	( )	( )	( )	( )
04-	Öğretmenim adildir.	( )	( )	( )	( )	( )
05-	Öğretmenim benimle ilgileniyor.	( )	( )	( )	( )	( )
06-	Yardıma ihtiyacım olursa öğretmenim bana yardım eder.	( )	( )	( )	( )	( )
07-	Öğretmenim derse katılmamı sağlar.	( )	( )	( )	( )	( )
08-	Öğretmenim dersleri farklı araçlar kullanarak anlatır.	( )	( )	( )	( )	( )
09-	Okul kantininde yeterli ve sağlıklı yiyecekler var.	( )	( )	( )	( )	( )
10-	Okulda ders dışı eğlenceli etkinlikler var.	( )	( )	( )	( )	( )
11-	Teneffüslerde ihtiyaçlarımı giderebiliyorum.	( )	( )	( )	( )	( )
12-	Öğretmenim her gün beni çok çalıştırıyor.	( )	( )	( )	( )	( )

### Kıymetli Öğretmenimiz;

- Bu anketin amacı, okul/kurum çalışmaları hakkındaki görüşlerinizi almaktır.
- Bu ankette kimlik bilgileri yer almaz.
- Lütfen okul hakkındaki görüşlerinizi en iyi yansıtan kutuya “X” işareti koyarak belirtiniz.
- Anketimize katıldığınız için teşekkür ederiz.

**Tablo 52. Öğretmen Anketi**

NO	ÖĞRETMENLER İÇİN KONU BAŞLIKLARI	Kesinlikle Katılıyorum	Katılıyorum	Kararsızım	Kesinlikle Katılmıyorum	Katılmıyorum
01-	Okulun misyonu ve vizyonunu tam olarak anlıyorum.	( )	( )	( )	( )	( )
02-	Okulda eğitim ve yönetim kalitesi sürekli olarak geliyor.	( )	( )	( )	( )	( )
03-	Okul temiz ve hijyeniktir.	( )	( )	( )	( )	( )
04-	Okul, öğrencilerin ve personelin güvenliğini sağlamak için uygun güvenlik önlemleri alır.	( )	( )	( )	( )	( )
05-	Okul, yeni kabul edilen öğrencilere uygun desteği sağlar.	( )	( )	( )	( )	( )
06-	Okulumuz mesleki yeterliliğimi geliştirmek için eğitim fırsatları sunuyor.	( )	( )	( )	( )	( )
07-	Okul yönetimimiz öğretmenleri etkin bir şekilde yönlendirir.	( )	( )	( )	( )	( )
08-	Okulumuz, öğrencilerin öğrenme ilgisini uyandıracak bir öğrenme ortamı oluşturmuştur.	( )	( )	( )	( )	( )
09-	Etkili bir öğretmen olmak için ihtiyaç duyduğum kaynaklara erişimim var.	( )	( )	( )	( )	( )
10-	Bana sunulan kaynakları kullanmak için gerekli eğitime sahibim.	( )	( )	( )	( )	( )
11-	Okulumuzun, farklı ihtiyaçları olan öğrencileri desteklemek için etkin bir politikası vardır.	( )	( )	( )	( )	( )
12-	Okulumuz müfredat uygulamasını etkin bir şekilde izler.	( )	( )	( )	( )	( )
13-	Okulumuz, velilere uygun etkinlikler düzenlemektedir.	( )	( )	( )	( )	( )
14-	Diğer öğretmenlerle iş birliği yaparım.	( )	( )	( )	( )	( )
15-	Okul personeli arasında dostane bir ilişki sürdürülür.	( )	( )	( )	( )	( )
16-	Takım ruhumuz ve moralimiz yüksek.	( )	( )	( )	( )	( )
17-	Okulumuza aidiyet hissediyorum.	( )	( )	( )	( )	( )

## Kıymetli Velimiz;

- Bu anketin amacı, okul/kurum çalışmaları hakkındaki görüşleriniz almaktır.
- Bu ankette kimlik bilgileri yer almaz.
- Lütfen okul/kurum hakkındaki görüşlerinizi en iyi yansıtan kutuya “X” işareti koyarak belirtiniz.
- Anketimize katıldığınız için teşekkür ederiz.

**Tablo 53. Veli Anketi**

NO	VELİLER İÇİN KONU BAŞLIKLARI	Kesinlikle	Katılıyorum	Kararsızım	Kesinlikle	Katılmıyorum
		Katılıyorum	Katılmıyorum	Katılmıyorum	Katılmıyorum	Katılmıyorum
01-	Okulun misyonu ve vizyonunu tam olarak anlıyorum.	( )	( )	( )	( )	( )
02-	Okulda eğitim ve yönetim kalitesi sürekli olarak geliyor.	( )	( )	( )	( )	( )
03-	Okul temiz ve hijyeniktir.	( )	( )	( )	( )	( )
04-	Okul, öğrencilerin ve personelin güvenliğini sağlamak için uygun güvenlik önlemleri alır.	( )	( )	( )	( )	( )
05-	Okul, yeni kabul edilen öğrencilere uygun desteği sağlar.	( )	( )	( )	( )	( )
06-	Okul, çocuğumun okumaya olan ilgisini geliştirmesine yardımcı olabilir.	( )	( )	( )	( )	( )
07-	Okul çocuğumun öğrenme ilgisini güçlendiriyor.	( )	( )	( )	( )	( )
08-	Okul çocuğumun ahlaki gelişimini teşvik edebilir.	( )	( )	( )	( )	( )
09-	Okulda kullanılan değerlendirme yöntemleri çocuğumun gelişimini tüm yönleriyle anlamama yardımcı oluyor.	( )	( )	( )	( )	( )
10-	Okul, çocuğumun öğrenme performansı ve gelişimi hakkında beni iyi bilgilendiriyor.	( )	( )	( )	( )	( )
11-	Okul çocuğuma duygusal rahatsızlık ve öğrenme güçlükleri ile karşılaştığında yeterli desteği ve rehberlik sağlar.	( )	( )	( )	( )	( )
12-	Öğretmenlerin benimle iletişim kurma yöntemlerinden memnunum.	( )	( )	( )	( )	( )
13-	Herhangi bir problem durumunda müdür endişelerime cevap veriyor.	( )	( )	( )	( )	( )
14-	Okulda, velilerin ihtiyaçlarına uygun eğitim faaliyetleri düzenlenir.	( )	( )	( )	( )	( )
15-	Okul, çocukların gelişimini desteklemek için velilerle iyi bir ilişki kurar.	( )	( )	( )	( )	( )
16-	Okul, aktif veli katılımını teşvik eder.	( )	( )	( )	( )	( )
17-	Okulun veli etkinliklerine aktif olarak katılıyorum.	( )	( )	( )	( )	( )
18-	Bir veli olarak okula aidiyet hissediyorum.	( )	( )	( )	( )	( )
19-	Çocuğumun ev ödevlerini tamamlamasını sağlarım.	( )	( )	( )	( )	( )
20-	Çocuğumu okumaya teşvik ederim.	( )	( )	( )	( )	( )
21-	Çocuğumun her gün okula gitmesini sağlarım.	( )	( )	( )	( )	( )
22-	Çocuğumun eğitiminde aktif bir ortağım.					

## Stratejik Plan Hazırlama Ekibi Bilgileri

Adı Soyadı	Ünvanı	İMZA
İlknur KULELİ	Müdür Yardımcısı	
Öykü Nesil BİRDAĞ	Rehber Öğretmen	
Melek YILMAZ	Sınıf Öğretmeni	
Nihan ERKAN	İngilizce Öğretmeni	
Yetkin AKGÜL	Sınıf Öğretmeni	
Fatma ERKORKMAZ	Öğrenci Velisi	

15.05.2024

Orhan KILIÇ  
Okul Müdürü